

SATURS

	Ievads	4
I	Grāveru pagasta attīstība līdz 2007. gadam	5
II	Pašreizējās situācijas raksturojums	6
2.1.	Pārvaldes struktūra	6
2.1.1.	Pārvaldes struktūra	6
2.2.	Iedzīvotāji un apdzīvojuma struktūra	8
2.2.1.	Iedzīvotāji	8
2.2.2.	Apdzīvojuma struktūra	9
2.3.	Izglītība un kultūra	11
2.3.1.	Izglītība	11
2.3.2.	Kultūra un tradīcijas	13
2.4.	Veselības un sociālā aprūpe	15
2.4.1.	Veselības aprūpe	15
2.4.2.	Sociālā aprūpe	15
2.5.	Zemes īpašumu struktūra	18
2.6.	Saimnieciskais stāvoklis	19
2.6.1.	Galvenās nozares	19
2.6.2.	Nodarbinātība	22
2.7.	Infrastrukturā stāvoklis	25
2.7.1.	Ceļi un sakari	25
2.7.2.	Komunālā infrastruktūra	26
2.8.	Dabas resursi	32
2.8.1.	Klimats	32
2.8.2.	Ainava, kultūrvides stāvoklis un bojājumi	32
2.8.3.	Aizsargājamie dabas objekti un teritorijas	35

2.8.4.	Ūdens teritorijas	37
2.9.	Kultūrvēsturiskais mantojums	40
2.10.	Rekreācija un tūrisms	42
2.11.	Piesārņotās un potenciāli piesārņotās teritorijas	45
2.12.	Ģeodēziskie punkti	46
III	Grāveru pagasta attīstības virzieni	47
3.1.	Pagasta attīstības priekšnoteikumi	47
3.1.1.	Pagasta SVID analīze	47
3.1.2.	Pagasta galvenie resursi attīstībai	49
3.2.	Pagasta nostāja attīstībai	50
3.2.1	Pagasta ilgtermiņa attīstības mērķis	50
3.2.2.	Pagasta attīstības principi	50
3.3.	Attīstības virzieni un problēmas	51
3.3.1.	Pagasta attīstības virzieni 2007.gadā	51
3.3.2.	Attīstības iespējas un problēmas	52
3.4.	Plānojuma risinājuma apraksts un pamatojums	54
	II GRAFISKĀ DAĻA	56

IEVADS

Vietējās pašvaldības attīstības plāns ir dokumentu kopums, kas sastāv no attīstības programmas un teritorijas plānojuma.

Attīstības programma – dokuments, kurā noteikti teritorijas attīstības mērķi un uzdevumi. Atbilstoši Latvijas Republikas Reģionālās attīstības likumam, Attīstības programma ir ilgtermiņa (12 gadi) reģionālās politikas plānošanas dokuments. Attīstības programmas mērķis ir apzināt pastāvošo situāciju, noteikt prioritātes, projektus un aktivitātes – ar mērķi plānot pagasta attīstību, ņemot vērā ekonomiskos un sociālos apstākļus, kā arī dzīves kvalitātes attīstības principus. Attīstības programmai ir jākalpo par vienu no būtiskākajiem dokumentiem pagasta pašvaldībā. Uz tās balstoties ir jāpieņem ar attīstību saistītie lēmumi. Arī pašvaldības budžets būtu jāpieņem balstoties uz izstrādāto Attīstības programmu, kas sniedz informāciju par pašvaldības prioritātēm un resursiem, kas ir tās rīcībā. Attīstības programma nav ciešā veidā saistoša pašvaldības lēmumu pieņemšanā, bet ir kā vadlīnijas dokuments Teritorijas plānojumam un rekomendējošs dokuments pagasta attīstībai.

Teritorijas plānojums – dokuments, kurā rakstveidā un grafiski parādīta teritorijas pašreizējā, plānotā un atļautā izmantošana (apbūve, infrastruktūra, dabas teritorijas) un šīs izmantošanas ierobežojumi, kā arī noteiktiem mērķiem rezervētās teritorijas. Teritorijas plānojumu izstrādā ar perspektīvu uz 12 gadiem. Grāveru pagasta pašvaldība pieņēma lēmumu uzsākt Teritorijas plānojuma izstrādi 2006. gada 28.jūlijā, to plāno pabeigt 2008.gadā.

Grāveru pagasta Attīstības programmas un Teritorijas plānojuma izstrāde tika uzsākta 2007.gada sākumā.

Programma satur katras nozares raksturojumu, tās stipro, vājo pušu analīzi un risināmās problēmas, pagasta kopējo SVID analīzi, pagasta ilgtermiņa attīstības mērķi, attīstības principus un realizējamus projektus.

Attīstības programmas izstrādātāji:

Velta Paškeviča, teritorijas plānojuma izstrādes vadītāja, Grāveru pagasta padomes priekšsēdētāja

Jānis Strēlis, SIA „Vides Pētījumu Centrs” teritoriālpilnvarotājs;

Artis Markots, SIA „Vides Pētījumu Centrs” kartogrāfs.

I GRĀVERU PAGASTA ATTĪSTĪBA LĪDZ 2007. GADAM

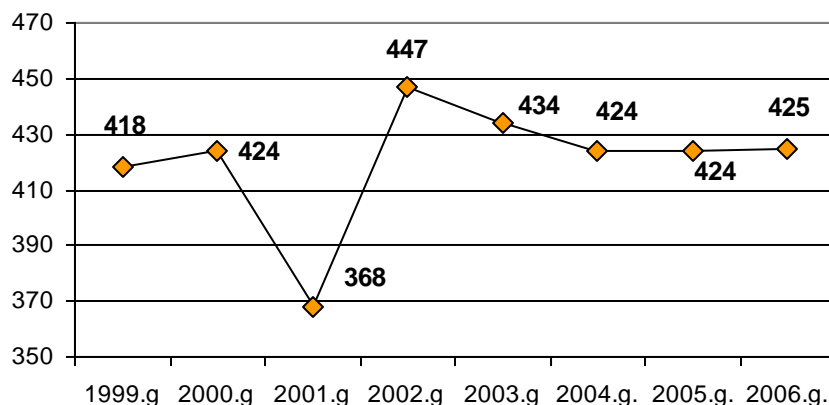
Grāveru pagasts atrodas Latvijas Republikas dienvidaustrumu daļā, Krāslavas rajonā. Ziemeļrietumos tas robežojas ar Kastuļinas, ziemeļaustrumos ar Andrupenes, austrumos ar Aulejas, dienvidaustrumos ar Kombuļu un dienvidos ar Izvaltas, rietumos ar Šķeltovas un Aglonas pagastiem. Grāveru pagasta kopplatība ir 65,3 km², un tajā reģistrēti 619 iedzīvotāji¹.

Grāveru pag. teritorija izveidojusies pēc 2. pasaules kara, tā aizņem daļu kādreizējā Aulejas pag., kas pastāvēja jau pirms kara (20. gs. 20. gados Aulejas pag. teritorija ietilpa Izvaltas pagastā; 30. gados izveidojās Aulejas pag. ar centru Grāveros). 1945. g. Aulejas pagastā izveidoja Apšenieku, Aulejas, Ostrovas, Šķipu, Vanagu un Vāveru ciemu, bet pagastu 1949. g. likvidēja. Turpmākajos gados ap Ostrovas ciemu (1964. g. pārdēvēts par Aulejas ciemu) veidojās tagadējais Aulejas pagasts, bet ap Aulejas ciemu - tagadējā Grāveru pagasta teritorija. 1964. g. Aulejas ciems pārdēvēts par Grāveru ciemu, 1968. gadā tam pievienots Vāveru ciems, bet daļa Grāveru ciema teritorijas iekļauta Šķeltovas ciemā.

1990. g. Grāveru ciema robežās nodibināts Grāveru pagasts.

Lai noteiktu atšķirības starp dažādām administratīvi teritoriālajām vienībām, pielieto Teritorijas attīstības indeksa aprēķināšanas metodi. Indekss² tiek aprēķināts ņemot vērā bezdarba līmeni pagastā, iedzīvotāju ienākuma nodokļa lielumu uz 1 iedzīvotāju, demogrāfiskās slodzes līmeni, iedzīvotāju blīvumu uz 1km², zemes vidējo kadastrālo vērtību un pastāvīgo iedzīvotāju skaita izmaiņas. Pēc 2007.gada datiem Grāveru pagasts attīstības indeksa aprēķināšanā starp 2007.gada pastāvošajiem 449 Latvijas pagastiem un novadiem, ierindojās 425.vietā.

Grāveru pagasta attīstības izmaiņas rangā starp Latvijas 459 pagastiem un novadiem no 1999.-2006. gadam



Grāveru pagasta attīstības ranga izmaiņas pēdējo 5 gadu laikā ir mainījušās vienmērīgi. 2001.gadā sasniegts labākais rezultāts, pēc attīstības rādītājiem pārejo Latvijas pagastu un novadu vidū, pagasts ierindojās 368 vietā. Pēc šīs līknes redzams, ka pagasts savā attīstības virzībā ir uz pareizā ceļa. 2007.gadā ranga 1.vietā bija Rīgas rajona Mārupes pagasts, 449. - Balvu rajona Baltinavas pagasts.

¹ Pilsonības un migrācijas lietu pārvaldes 2007.gada 1.janvāra dati

² Valsts reģionālās attīstības aģentūra, 2008

II PAŠREIZĒJĀS SITUĀCIJAS RAKSTUROJUMS

2.1. PĀRVALDES STRUKTŪRA

2.1.1. PĀRVALDES STRUKTŪRA

Grāveru pagasta saimniecisko un sociālo dzīvi vada pagasta padome. Ievēlētā padome saskaņā ar LR likumu "Par pašvaldībām" darbojas četrus gadus. Tajā darbojas ievēlēti septiņi deputāti, kurus ievēl pašvaldību vēlēšanās.

Grāveru pagasta deputāti:

- pagasta padomes priekšsēdētāja – Velta Paškeviča,
- deputāte, Stanislava Račika - "Latvijas pasts"-pastniece p/n Grāveri pastniece
- deputāte, Aina Buiniča - Grāveru pagasta padomes zemesierīkotāja
- deputāte, Inese Egle - Grāveru pamatskolas sākumskolas skolotāja
- deputāts, Aleksandrs Dorofejevs - z/s "Akmengrāvis" īpašnieks
- deputāte, Tatjana Mikulova - IU Grāveru aptieka "Astra" vadītāja-īpašniece
- deputāts, Valērijs Ruža z/s "Akmengravas" traktorists

Padome no deputātu vidus ievēl padomes priekšsēdētāju. Saskaņā ar likumu "Par pašvaldībām" pagasta padome veic tai pienākošās valsts deleģētās funkcijas: organizē sabiedriskā transporta pakalpojumus, nodrošina izglītības iestādes darbību, sniedz sociālo palīdzību iedzīvotājiem, sniedz komunālos pakalpojumus, nodrošina pieeju medicīnas pakalpojumiem .

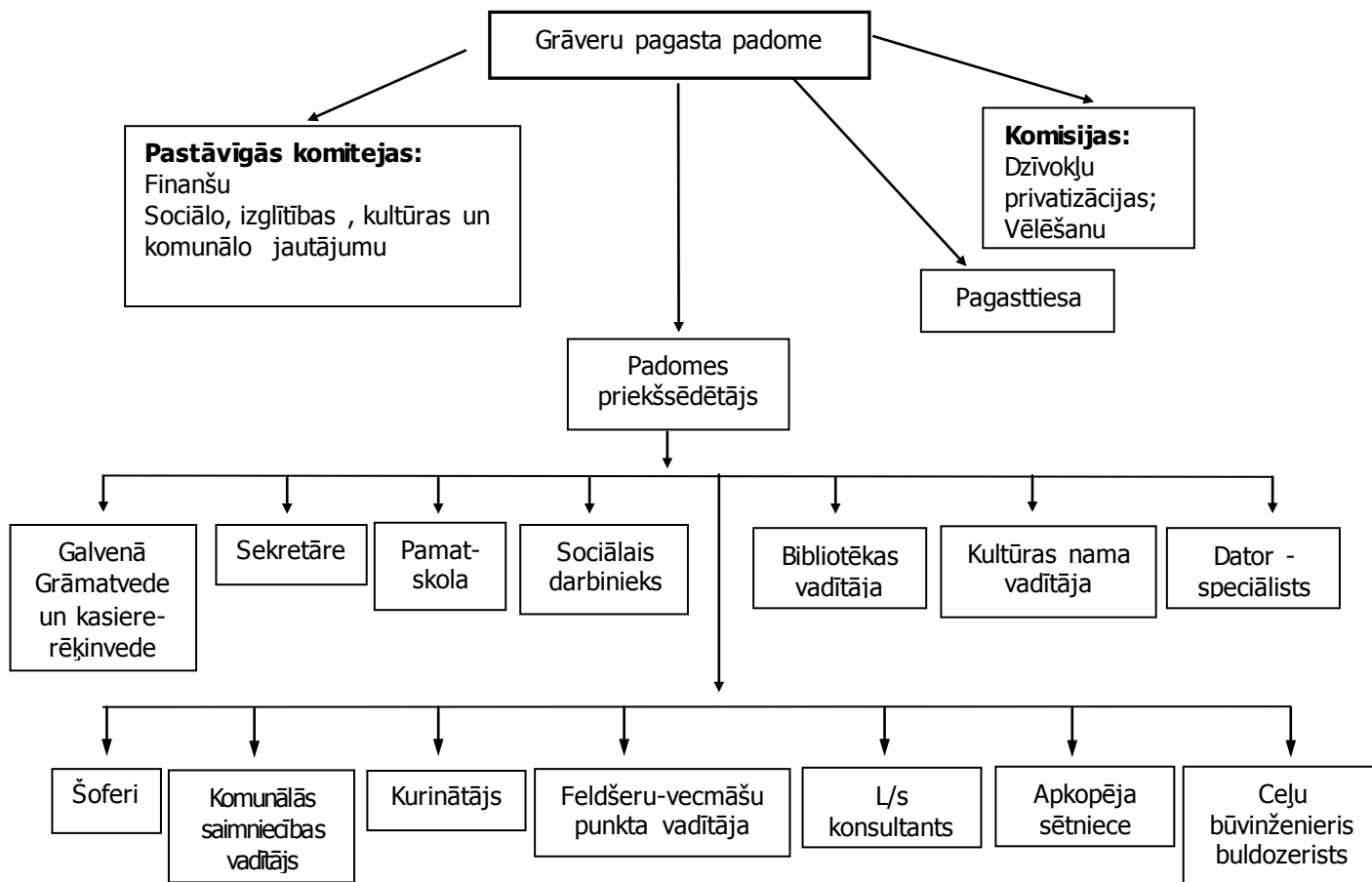
Grāveru pagasta padomes darbu regulē likums "Par pašvaldībām" un Grāveru pagasta padomes Nolikums.

Lai nodrošinātu savu darbību, padome izveido šādas pastāvīgās komitejas:

- finanšu komiteju 4 locekļu sastāvā;
- sociālo, izglītības , kultūras un komunālo jautājumu komiteju 3 locekļu sastāvā.

Pastāvīgās komitejas sagatavo jautājumus izskatīšanai padomes sēdēs, sniedz priekšlikumus un atzinumus pašvaldības budžeta projektam, sniedz atzinumus par lēmumu projektiem, kas skar komitejas darbību, veic citus likumā "Par pašvaldībām" noteiktos pienākumus. Atsevišķu funkciju pildīšanai padome no deputātiem un pašvaldības iedzīvotājiem izveido Privatizācijas un Vēlēšanas komisiju.

Grāveru pagasta padomes struktūra



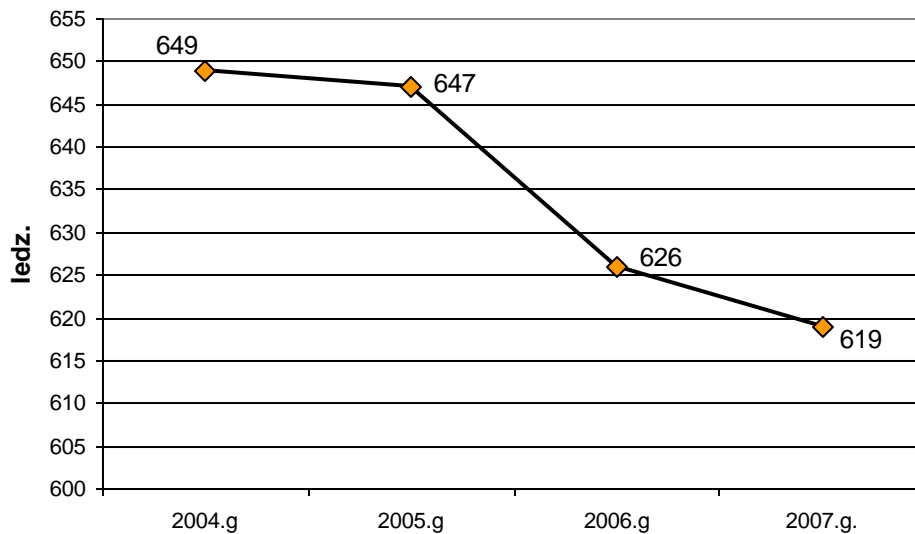
Grāveru pagasta padomes ēka, 2007

2.2. IEDZĪVOTĀJI UN APDZĪVOJUMA STRUKTŪRA

2.2.1. Iedzīvotāji

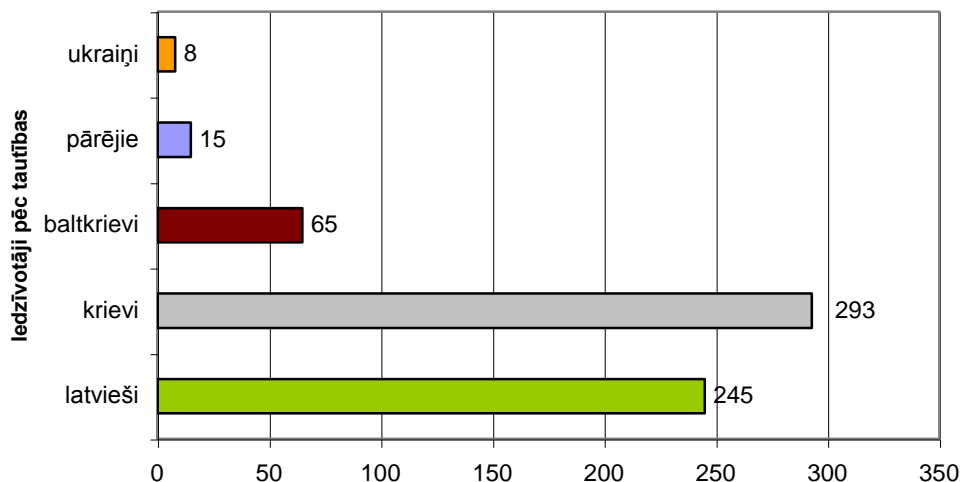
Iedzīvotāji ir viena no pagasta galvenajām vērtībām un būtisks resurss pagasta attīstībai. No iedzīvotāju skaita, zināšanām un prasmēm ievērojami ir atkarīga pagasta sociālā un ekonomiskā attīstība. 2007.gada 1.janvārī Grāveru pagastā dzīvoja 619 cilvēki. No tiem 311 sievietes un 308 vīrietis.

Iedzīvotāju skaita izmaiņu dinamika Grāveru pagastā 2004.-2007.gada 1.janvārī



Pēdējos gados lielākais iedzīvotāju skaits (649) tika sasniegts 2004.gadā. Iedzīvotāju skaits pagastā samazinājies pakāpeniski, pēdējo gadu iedzīvotāju skaita kritums saistīts ar iedzīvotāju dzīvesvietas deklarēšanu, kā rezultātā iedzīvotāju skaits samazinājās līdz 619 iedzīvotājiem. Latviešu tautības iedzīvotāji veido 39% no pagasta iedzīvotāju kopskaita.

Pagastā reģistrējušos iedzīvotāju nacionālais sastāvs 2006.g.



Iedzīvotāju vecuma un dzimuma struktūra pagastā

Iedzīvotāju vecuma grupa	Iedzīvotāju skaits (01.01.2007.g. dati)
Līdz darbības vecumam	69
t.sk. vīrieši	35
t.sk. sievietes	34
Darbspējas vecumā	393
t.sk. vīrieši	219
t.sk. sievietes	174
Virs darbības vecuma	157
t.sk. vīrieši	54
t.sk. sievietes	103
Kopā:	619

Liela daļa no pagasta iedzīvotājiem sastāda veco iedzīvotāju īpatsvars, daudz sieviešu pagastā ir virs darbības vecuma. Samazinoties iedzīvotāju skaitam līdz darba spējas vecumam, nākotnē samazināsies potenciālie darba spēka resursi, kas turpinās negatīvi ietekmēt uzņēmējdarbības attīstību. Lai piesaistītu kvalificētus speciālistus un ieinteresētu jaunatni atgriezties pagastā, pašvaldībām lielāka vērība jāpievērš dzīves vides kvalitātes uzlabošanai – jāpievērš iedzīvotājiem kvalitatīvi komunālie un citi pakalpojumi, izglītības iespējas, jāattīsta kultūras un sporta dzīve.

2.2.2. APDZĪVOJUMA STRUKTŪRA

Vidējais iedzīvotāju blīvums pagastā ir 9 cilvēki uz 1km², bet rajonā kopumā 14,6 cilvēki uz 1km². Iedzīvotāji galvenokārt izvietojušies pagasta vidusdaļā, jo šeit atrodas pagasta lielākais ciems Grāveri (178 iedzīvotāji). Pārējā pagasta teritorijās un sādžās dzīvo 441 iedzīvotājs. Ciemā iedzīvotāji galvenokārt dzīvo savrupmājās un viensētās (550 iedz.), neliela daļa iedzīvotāju daudzdzīvokļu mājās (69 iedz.).

Ciemā ir izvietoti galvenie pakalpojumu objekti un administratīvās iestādes: pamatskola, bibliotēka, pagasta padome, pagasta tiesa, pasta nodaļa, feldšeru un vecmāšu punkts, SIA "EKO Centrs" pārtikas un saimniecības preču veikals, "S.Puternieks" IK kokmateriālu tirdzniecības uzņēmums, z/s "Tauriņi" (būvmateriālu, būvkonstrukciju, būvizejvielu) ražošana uzņēmums.

GALVENIE UZDEVUMI APDZĪVOJUMA STRUKTŪRAS ATTĪSTĪBAI:

1. Reģiona plānojums nosaka, ka lauku apdzīvotās vietas – ciemi nākotnē jāveido kā vietējās ekonomiskās attīstības atbalsta centri. Atkarībā no to līmeņa, tajos jānodrošina atbilstoši pakalpojumi un funkcijas.
2. Jānodrošina maksimāli ērtas pieejas iespējas pamata izglītībai, neatliekamajai medicīniskajai palīdzībai, minimālo ikdienas pakalpojumu un preču klāstam, jānodrošina satiksmes iespējām līdz tuvākajam lielajam centram.
3. Teritorijas plānojumā jānosaka kompakta ciemu apbūves teritorijas, lai tiktu nodrošināta līdzsvarota un ilgtspējīga lauku apdzīvoto vietu attīstība ar daudzveidīgu ekonomiku, plašu pakalpojumu klāstu.
4. Ciemu apbūves teritorijās jāizvieto dzīvojamā apbūve, ražošanas, apkalpes, sabiedriskās, sociālās un tehniskās infrastruktūras objekti, kā arī jānodrošina dabas un apzaļumotās teritorijas iedzīvotāju rekreācijai.
5. Teritorijas plānojumā jāizstrādā ciemu plānojums detalizētākā mērogā, nosakot teritorijas plānoto atļauto izmantošanu un izstrādājot detalizētus apbūves noteikumus. Teritorijas plānojumā jānosaka katra ciema apbūves teritorijas funkcionālais zonējums un pakalpojumu struktūras attīstība.
6. Ciemu apbūves teritoriju attīstība un plānošana jāveic, ievērojot šādus nosacījumus:
 - jānodrošina visas apbūves teritorijas ar nepieciešamajām, normatīvajos aktos noteiktajām inženierkomunikācijām,
 - jāparedz ielu un ceļu tīkls ar normatīviem atbilstošiem parametriem,
 - jāparedz teritorijas sabiedriskiem un apkalpes objektiem.
7. Jaunā apbūve maksimāli kompakti koncentrējama jau esošo ciemu robežās. Paredzot jaunās apbūves teritorijas, jāizstrādā detalizēti ūdensapgādes un notekūdeņu savākšanas risinājumi.
8. Jāsaglabā brīva pieejama ūdeņiem, nav pieļaujama blīvas apbūves veidošana cieši gar upju un ezeru krastmalām.

2.3. IZGLĪTĪBA UN KULTŪRA

2.3.1. IZGLĪTĪBA

Izglītības likums paredz, ka katrai pašvaldībai ir pienākums savā administratīvajā teritorijā dzīvojošajiem bērniem nodrošināt iespēju iegūt pirmsskolas izglītību un pamatizglītību bērna dzīvesvietai tuvākajā mācību iestādē, nodrošināt jauniešiem iespēju iegūt vidējo izglītību, kā arī nodrošināt iespēju īstenot interešu izglītību un atbalstīt ārpusstundu pasākumus.



Grāveru pamatskola, 2007

Grāveru pagasta pašvaldība savā teritorijā dzīvojošiem bērniem nodrošina iegūt pamatizglītību Grāveru pamatskolā (mācības notiek krievu valodā) latviešu bērni pamatizglītību iegūst kaimiņu pagastu pamatskolās.

Līdz ar iedzīvotāju skaita samazināšanos pagastā samazinās arī skolēnu skaits.

2007./2008.mācību gadā skolā mācījās 54 skolēni, strādāja 12 skolotāji.

Skolotājiem savā darbā ir jāizmanto daudzveidīgas darba metodes, jāmeklē jauni mācību vielas apguves veidi, tāpēc skolotāji visu laiku papildina savas zināšanas, apmeklējot kvalifikācijas celšanas kursus. Skolotāji aktīvi iesaista skolēnus dažādos projektos.

Mācību gada laikā skolēniem ir iespēja darboties dažādos pulciņos un fakultatīvās nodarbībās (vokālais ansamblis, dramatiskais pulciņš, rokdarbu pulciņš), braukt mācību ekskursijās, piedalīties meža dienās, dažādos pagasta pasākumos.

Skolā darbojas datorkabinets, kurš aprīkots ar atbilstošām mēbelēm un 10 datoriem.

Skolas attīstības virzība - intelektuālā, sociālā, radošo spēju izkopšana.

Nostāja attīstībai – skola tuvākajos gados jā saglabā kā pamatskola un jāsekmē tās attīstība.

Grāveru pamatskolas nākotnes vīzija – skola, kurā katrs skolēns, skolotājs un vecāks jūtas labi un ir atbildīgs par sava darba kvalitāti.

Izglītība- situācijas raksturojums, vērtējums un priekšlikumi

Stiprās puses	Vājās puses
<ul style="list-style-type: none"> Atbilstošās kvalifikācijas pedagogi. Nodrošināta kvalitatīva pirmsskolas, pamata izglītība Kvalificēti pedagogi, kas turpina izglītoties Modernas tehnoloģijas, internets Demokrātiska, atbalstoša sadarbību veicinoša vide Dažādu projektu realizēšana skolā 	<ul style="list-style-type: none"> Vājš nodrošinājums ar jaunākajām informācijas tehnoloģijām; Nolietojies inventārs Mazs bērnu skaits, kas palielina iestādes uzturēšanas izmaksas Nepieciešams modernizēt bibliotēku Pieaugušo izglītības iespēju trūkums pagastā Netiek turpināta tālākizglītība finansu trūkuma dēļ Intelektuālā potenciāla aizplūšana
Iespējas	Problēmas (draudi)
<ul style="list-style-type: none"> Radīt iespēju apgūt, piemēram, datorprasmī, arī vecākiem un citiem pagasta iedzīvotājiem; Skolā izveidot informācijas centru Modernāki mācību līdzekļi - mācībās izmantot plašāk informācijas tehnoloģijas Apmācības centra izveide lekcijām, semināriem 	<ul style="list-style-type: none"> Demogrāfiskā situācija pagastā un rajonā kopumā; Skolas tehniskā stāvokļa pasliktināšanās. Izglītības cenas celšanās Informācijas tehnoloģiju straujā novecošanās
Izmantojamās iespējas ("ko mēs varam radīt?")	Risināmas problēmas ("ko mēs varam izmainīt?")
<ul style="list-style-type: none"> Skolā organizēt nometnes gan vasarā, gan ziemas brīvdienās. 	<ul style="list-style-type: none"> Nodrošināt ar jaunākajiem mācību līdzekļiem, ar tehnoloģiju; Spēļu laukuma izveide.

Galvenās problēmas

- Izglītības iestāžu tehniskās un materiālās bāzes kvalitāte.
- Nepietiekams finansējums pedagogu tālākizglītības atbalstam.
- Pieaugušo izglītības piedāvājuma trūkums pagastā.

Attīstības mērķi

- Izglītības iestādēs un ārpus tām cilvēkiem nodrošināt iespējas iegūt kvalitatīvu izglītību atbilstoši viņa spējām un interesēm.
- Atbalstot valsts izglītības satura reformu, mācību procesā pielietot aktīvās mācību metodes skolēnu dzīves prasmju attīstīšanai.
- Attīstīt pieaugušo izglītības un tālākizglītības iespējas.

Bibliotēkas

2007. gadā Grāveru pagasta bibliotēkā ir pierēģistrējies 250 lietotājs. Šie skaitļi noteikti nav objektīvi, jo parasti uz bibliotēku nāk viens ģimenes loceklis, bet lasa visa ģimene un dažreiz aizdod grāmatu arī kaimiņiem.

2.3.2. KULTŪRA UN TRADĪCIJAS

Kultūra ir nozīmīgs sabiedrības integrācijas faktors. Kultūras misija ir vairot humāno cilvēkā, līdz ar to sabiedrībā, tautā, veidojot izpratni par vērtībām. Pašvaldības pienākums ir rūpēties par kultūru un sekmēt tradicionālo kultūras vērtību saglabāšanu un tautas jaunrades attīstību.

2007.gadā Grāveru Tautas nams organizējis 5 valsts un tradicionālos svētkus, 8 balles un tematiskie vakari.

2007.gadā Tautas namā darbojās vokālais un dramatiskais pašdarbības kolektīvs .



Kultūras nams Grāveru ciemā, 2007

Nozīmīgākie Tautas nama organizētie pasākumi 2007.gadā bija:

- 28.01 Pensionāru balle "JA SIRDĪ JAUNĪBA"
- 10.03 Dramatisko kolektīva koncerts Pasaka "Zoluška"
- 17.03 Makšķerēšanas sacensības
- 24.03 Rajona mazo dramatisko kolektīvu skates
- 08.04 Lieldienu svinības "ŠŪPO MANI, BĀLELIŅ"
- 11.05 Mātes diena "PALDIES SAKU MĀMIŅAI"
- 03.06 Bērnības svētki "MĒS NĀKAM NO BĒRNĪBAS"
- 23.06 Jāņu nakts "JĀŅU NAKTS MELODIJAS"
- 28.07 Pilngadības svētki "JAUNAMBŪT - NEKAS NAVGRŪT"
- 28.10 Kartupeļu saiets
- 16.11 Svinīgais sarīkojums, veltīts LR Proklomešanas 89. gadadienai Raisa Bižāne "VIENA ZEME, VIENA TAUTA"
- 24.11 Lauku saimnieku diena "MAZLIET ATPŪTIES"
- 26.12-31.12 Ziemassvētku sarīkojumi "ZVAIGŽŅNOTĀS DEBESIS"

Visus pasākumus aktīvi apmeklē liels iedzīvotāju skaits, galvenokārt jaunieši. Pagasta padome atbalsta pašdarbniekus, piešķirot ekskursiju, apbalvojot ar piemiņas dāvanām.

Pagastā nepieciešams izveidot brīvdabas estrādi un kafejnīcu, šie pakalpojuma objekti piesaistītu arī citu pagasta iedzīvotāju uzmanību un veicinātu pagasta atpazīstamību.

Pagastā nepieciešams uzbūvēt sporta zāle, lai veicinātu pagasta jauniešus un iedzīvotājus nodarboties ar sportu.

Kultūras darbība - situācijas raksturojums, vērtējums un priekšlikumi

Stiprās puses	Vājās puses
<ul style="list-style-type: none"> ▪ Ir telpas kultūras pasākumu organizēšanai; ▪ Skolēnu atsaucība pasākumu organizācijā; ▪ Darbojas 2 mākslinieciskās pašdarbības kolektīvi un pulciņi ▪ Labi, aktīvi vadītāji 	<ul style="list-style-type: none"> ▪ Trūkst naudas līdzekļu pulciņu vadītāju algām; ▪ Cilvēkresursu un speciālistu trūkums. ▪ Nav iespējams rīkot lielus kultūras pasākumus – telpu mazās ietilpības dēļ;
Iespējas	Problēmas (draudi)
<ul style="list-style-type: none"> ▪ Attīstīt pašdarbību pagastā (deju kolektīvs, dramatiskais kolektīvs); ▪ Izveidot Grāveru pagasta emblēmu un karogu; ▪ Organizēt plašāka mēroga svētku pasākumus, piesaistot iedzīvotājus no citiem pagastiem. ▪ Ciešāka sadarbība ar izglītības iestādēm kā kultūras veicinātājām ▪ Kultūras izglītības sakaru paplašināšana ārpus Latvijas ▪ Informācijas centra izveide ▪ Interesu klubu izveide jauniešiem 	<ul style="list-style-type: none"> ▪ Kultūras nama sliktais tehniskais stāvoklis; ▪ Trūkst līdzekļu populāro māksliniekiem piesaistīšanai. ▪ Citu kultūru pārņemšana, latviskās identitātes mazināšanās ▪ Iedzīvotāju motivācijas trūkums
Risināmas problēmas	
<ul style="list-style-type: none"> ▪ Pulciņu vadītāju darbavietas nodrošinājums un darba algas samaksa; ▪ Ideja, nauda un darba veicēji. 	

Galvenās problēmas

- Mūsdienų prasībām neatbilstošas kultūras un kultūrizglītojošo iestāžu telpas, aprīkojums.
- Iedzīvotāju zemā maksātspēja par kultūras un mākslas pasākumiem.

Attīstības mērķi

- Attīstīt kultūras infrastruktūras, kas nodrošinātu iedzīvotāju kultūras un kultūrizglītības vajadzības.
- Saglabāt un paplašināt kultūras norišu daudzveidību, veicināt kultūras apmaiņu valstī un ārpus tās.
- Sekmēt kultūras mantojuma izpēti, saglabāšanu un aizsargāšanu.
- Veicināt efektīvu sadarbību starp kultūras, izglītības un pašvaldības iestādēm.

2.4. VESELĪBAS UN SOCIĀLĀ APRŪPE

2.4.1. VESELĪBAS APRŪPE

Likumā "Par pašvaldībām" teikts, ka pirmā līmeņa pašvaldībām ir pienākums nodrošināt iedzīvotājiem sociālo palīdzību (sociālo aprūpi) maznodrošinātām ģimenēm un sociāli mazaizsargātām personām, vecie ļaudis jānodrošina ar vietām pansionātos, bāreņi un bez vecāku gādības palikušie bērni jānodrošina ar vietām mācību un audzināšanas iestādēs u.c. Tāpat ir pienākums nodrošināt veselības aprūpes pieejamību, kā arī veicināt iedzīvotāju veselīgu dzīvesveidu.



Grāveru feldšeru-vecmāšu punkts, 2007

Pašreiz realizētā veselības aprūpes reforma paredz, ka primārās veselības aprūpes pamatā ir ģimenes ārsta institūcija, kurā risina galvenās iedzīvotāju veselības problēmas. Ģimenes ārsts arī ir koordinators starp primārās veselības aprūpes, sekundārās un terciārās veselības aprūpes līmeņiem.

Grāveru feldšeru-vecmāšu punkts (FVP) apkalpes teritorijā ir 619 iedzīvotāji, t.sk. bērni līdz 18.gadu vecumam – 69. Tiek veikta profilaktiskais darbs Grāveru pamatskolā. Vienu reizi mēnesī skolā tiek veikta apskate uz pedikulozi un kašķi. Vienreiz gadā tiek veikta skolēnu padziļinātā apskate. Tiek veikta potēšana pēc plāna. Profilaktiskās potes pret diftēriju un stinguma krampjiem ir saņēmuši 85 % pieaugušo iedzīvotāju.

Regulāri uz FVP izbrauc un veic pieņemšanu un mājas apmeklējumus ģimenes ārsts.

Feldšeru – vecmāšu punktā piedāvātie ārstēšanas pakalpojumi:

- Ambulatoro slimnieku pieņemšana, tiek sniegta ārstēšana;
- Mājas vizītes, arī akūtos gadījumos;
- Potēšana (gan valsts noteiktās bezmaksas, gan maksas – ērču, gripas.);
- Iespēja izmērīt asinsspiedienu, noteikt cukura līmeni asinīs;
- Ir fizioterapijas aparatūra.

2.4.2. SOCIĀLĀ APRŪPE

Likumdošanas akti nosaka, ka pašvaldībai, kuras teritorijā persona reģistrējusi savu pamat dzīvesvietu, ir pienākums nodrošināt personai iespēju saņemt tās vajadzībām atbilstošus sociālos pakalpojumus un sociālo palīdzību - sniegt materiālu atbalstu krīzes situācijā nonākušajām trūcīgajām ģimenēm (personām), lai apmierinātu to pamatvajadzības un veicinātu darbaspējīgo personu līdzdalību savas situācijas uzlabošanā.

Pagasta padomes uzdevums ir sniegt palīdzību sociāli mazaizsargātiem iedzīvotājiem, kuri bez sabiedrības atbalsta nespēj apmierināt savas vajadzības. Lielākā daļa no tiem ir vientuļi pensionāri un bezdarbnieki. Raksturīga iezīme visām sociāli mazaizsargātajām iedzīvotāju grupām ir to pasivitāte un nespēja pašiem

aktīvi iesaistīties integrācijas procesā. Lielākā iedzīvotāju grupa, kurai nepieciešama sociālā palīdzība, ir vecie cilvēki.

Pagasta teritorijā dzīvojošajiem tiek sniegta sociālā palīdzība: ir iespēja saņemt GMI pabalstus, vienreizējo pabalstu īpašu dzīves grūtību mazināšanai, trūcīgo ģimeņu bērnu ēdināšanas pabalsti skolā, 80 un 90 gadu jubilejas pabalsti. Politiski represētās personas saņem zemes nodokļa atvieglojumus. Gada laikā dažādus sociālos pabalstus saņem ~ 60 ģimenes.

Sociālais darbinieks pieņem no klientiem iesniegumus, veic apsekošanu dzīvesvietā, novērtē un sniedz savu atzinumu pagasta padomei, kura, pēc izvērtēšanas komitejās pieņem lēmumu par pabalsta nepieciešamību.

Trūcīgās ģimenes statuss piešķirts 19 ģimenēm.

Pagastā aktīvi tiek veikts sociālais darbs ar nelabvēlīgām ģimenēm. Vientuļiem pensionāriem (26) tiek maksāts ikmēneša kopšanas pabalsts.

Tiek sniegta pašvaldības palīdzība medicīniskajā aprūpē, izsaukta neatliekamās palīdzības mašīna.

Veselības un sociālā aprūpe - situācijas raksturojums, vērtējums un priekšlikumi

Stiprās puses	Vājās puses
<ul style="list-style-type: none"> ▪ Darbojas ģimenes ārsta prakse ▪ Labi speciālisti –sociālais darbinieks, ģimenes ārsts ▪ Pieejami veselības aprūpes pakalpojumi ▪ Tiek piesaistīti citi speciālisti ▪ Doktorāts nodrošina primārās diagnostiskās iespējas ▪ Ar mazu sociālo darbinieku skaitu tiek sniegta maksimālā palīdzība ▪ Humānā palīdzība un cita sadarbība no partneriem ārvalstīs ▪ Sociālās palīdzības nolikums (pašvaldības, valsts) ▪ Speciālisti turpina izglītoties 	<ul style="list-style-type: none"> ▪ Pagastā samazinās iedzīvotāju skaits, līdz ar to arī apmeklētāju skaits ▪ Iedzīvotāju izpratnes trūkums par veselības veicināšanu un sociālo palīdzību, kā arī pašu atbildību par to ▪ Nepilnīga informācija/datu bāze par iedzīvotājiem
Iespējas	Draudi
<ul style="list-style-type: none"> ▪ Darbs ar nelabvēlīgām ģimenēm ▪ Profesionālu speciālistu un jaunu tehnoloģiju piesaiste ▪ Veicināt sadarbību starp veselības aprūpes un sociālās palīdzības dienestiem ▪ Materiālās bāzes uzlabošana un darbinieku kvalifikācijas celšana ▪ Veicināt sadarbību ar nevalstiskām organizācijām 	<ul style="list-style-type: none"> ▪ Iedzīvotāju un politiķu neizpratne ▪ Palielinoties bezdarbam pieaugs maznodrošināto skaits

Galvenās problēmas

- Iedzīvotāju neizpratne par veselības veicināšanu un sociālo palīdzību, kā arī zema pašu atbildību par to.
- Iedzīvotāju slānis, kas dzīvo trūkumā un kam nav līdzekļu pilnvērtīgam uzturam, izglītības iegūšanai, medicīnas pakalpojumiem un citām sociālām vajadzībām.

Attīstības mērķi

- Veicināt un popularizēt veselīgu dzīvesveidu.
- Veselības aprūpes uzlabošanai pagastā, paplašināt diagnostiskās un ārstnieciskās tehnoloģijas un speciālistu pieejamību doktorātā, kas palielinātu iedzīvotāju iespējas saņemt vairāk medicīnas pakalpojumus uz vietas.
- Attīstīt sociālās palīdzības un pakalpojumu sistēmu, kas uzlabotu grūtībās nonākušo iedzīvotāju dzīves apstākļus, sekmējot viņu līdzdalību situācijas uzlabošanā.
- Pagasta padomes ēkā izveidot dienas aprūpes centru sociālo pakalpojumu sniegšanai dažādu interešu un sociālo vajadzību grupu pārstāvjiem. Centrā, papildus ikdienas sociālajam darbam, tiks pieaicināti speciālisti sniegt konsultācijas, vadīt apmācības, lasīt lekcijas, darbosies radošās darbnīcas, tiks rīkoti dažādi pasākumi.

2.5. ZEMES ĪPAŠUMU STRUKTŪRA

Grāveru pagasta kopplatība ~65,3km² (6535 ha), no tās lielāko platību aizņem lauksaimniecībā izmantojamā zeme 3504 ha, jeb 54%, meži aizņem 1808 ha, jeb 28%, zeme zem ūdeņiem 487 ha, jeb 7%, pārējās teritorijas aizņem zemes platības zem ceļiem, saimniecību pagalmi.

Grāveru pagasta zemes sadalījums pa lietošanas veidiem

Nr.	Zemes lietošanas veids	Platība	
		ha	%
1.	Lauksaimniecībā izmantojamā zeme	3504	54
2.	Meži	1808	28
3.	Krūmi	257	4
4.	Zem ēkām	65	1
5.	Ūdeņi	487	7
6.	Purvi	137	2
7.	Ceļi	119	2
8.	Pārējās zemes	158	2
	Kopā	6535	100

Grāveru pagasta pašvaldības zemes sadalījums pa nekustamā īpašuma lietošanas mērķu grupām 2006.g.

Nr.	Zemes izmantošanas veids	Platība ha	% no kopplatības
1.	Lauksaimniecība	747,7	85
3.	Meži	49,2	6
4.	Ūdenssaimniecība	14,7	2
5.	Ieguves rūpniecība un karjeru izstrāde	2,7	0,6
7.	Vienģimeņu un divģimeņu dzīvojamo māju apbūve	1,4	0,2
8.	Daudzdzīvokļu māju apbūve	8,9	1
9.	Sabiedriskas nozīmes objekti	7,1	1
10.	Satiksmes infrastruktūras objekti	47	5
11.	Pārējie objekti	1,2	0,2
	Kopā	879,9	100

2007.gada janvāri Grāveru pagasta pašvaldības lietošanā bija 879,9 ha jeb 13% no visas pašvaldības kopplatības. Lielāko pašvaldības īpašumu daļu sastāda lauksaimniecības zemes 747,7ha, jeb 85%. Nākamā lielākā daļa ir meža zemes 49,2ha (6%) un satiksmes infrastruktūra 47ha (5%).

2.6. SAIMNIECISKAIS STĀVOKLIS

2.6.1. GALVENĀS NOZARES

Priekšnoteikumi lauksaimniecības attīstībai

Svarīgākie priekšnoteikumi lauksaimniecības attīstībai:

- augsnes,
- klimatiskie apstākļi
- meliorēto zemju īpatsvars

Augsnes

Pamatojoties uz augšņu kartēšanas materiāliem, atkarībā no reljefa, augsnes cilmiežiem un citiem apstākļiem, Latvijā nodala 8 augšņu rajonus (pēc K.Brīvkalņa). Krāslava rajons atrodas Austrumlatvijas pauguraino augstieņu augšņu rajonā. Šeit augsnes veidojušās uz karbonātus saturošas smilšmāla morēnas, ko bieži vien sedz smilts un mālsmilts, sastopam arī grantaini nogulumi. Nelielās platībās sastopams bezakmeņu māls un putekljains smilšmāls. Bieži augsnes cilmieži ir kārtaini. Pavasara sniega kušanas ūdeņi un lietusegāzes, kā arī mežu izciršana ir veicinājusi erozijas procesu attīstību. Dominējošie skujkoku meži – podzolēšanās procesus.

Grāveru pagastā dominē – velēnu podzolaugsne un velēnpodzolētā glejaugsne. Stipri erodēto pauguru virsotnēs vietām atsedzas karbonātiskie cilmieži. Tur veidojas velēnu karbonātaugsnes, reljefa zemākajās vietās – pārpurvotās pļavās un purvos – purvainās un purvu augsnes.

Upju virspalu terasēs un palienēs ir aluviālās augsnes. Iekultivētas pārsvarā ir nolaidenās nogāzes, lēzenās vidējpauguraines un lēzenie pacēlumi.

Klimats

Grāveru pagasta teritorija atrodas Latvijas DA daļā, kurai raksturīgas kontinentālāka klimata iezīmes salīdzinājumā ar pārējo valsts teritoriju. Krāslavas rajona (t.sk. Grāveru pagasta) teritorija ietilpst Latgales augstienes klimatiskajā rajonā, kas ir siltākais (vasaras periodā) un kontinentālākais Latvijas rajons.

Klimats ir mēreni silts. Gada vidējā temperatūra ir 5,1-5,2 grādi, janvāra vidējā temperatūra ir -6,5 grādi, jūlija vidējā temperatūra ir +17 grādi. Aktīvo temperatūru summa līdz 2100 grādiem. Nokrišņi – vidēji 600-700 mm gadā. Veģetācijas periods 136-140 dienas, bezsala periods 140-150 dienas. Sniega segas biezums līdz 28 cm.

Meliorētās zemes.

Lauksaimniecisko darbību veikšanai par piemērotākām uzskatāmas meliorētās zemju platības. To kopplatība Grāveru pagastā sastāda 1535 ha.

Lauksaimniecības raksturojums

Grāveru pagastā kopumā ir 6 zemnieku saimniecības ar kopplatību 284 ha, kuru galvenā ekonomiskā darbība ir lauksaimniecība un 326 piemājas saimniecība ar kopplatību 3181 ha, kuru galvenā ekonomiskā darbība ir lauksaimniecība. Zemes vid. kadastrālā vērtība 90 Ls/ha. Grāveru pagasta lauksaimniecībā izmantojamo zemju

detalizētāks sadalījums redzams tabulā.

Lauksaimniecībā izmantojamo zemju struktūra 2006.gadā

I/s izmantojamā zeme	Kopplatība ha	Īpatsvars, %
Aramzeme	2662,6	75
Augļu dārzi	26	1
Pļavas	125,7	4
Ganības	702,4	20
Kopā	3516,7	100

Tabulā redzams, ka vislielāko īpatsvaru no lauksaimniecībā izmantojamās zemes struktūras sastāda aramzeme (75%) un ganības (20%).

Pēdējo gadu laikā pagasta teritorijā ir vērojama lauksaimniecībā izmantojamās zemes lietošanas neatbilstība mērķim – tās aizaudzēšana ar nezālēm vai krūmiem.

Grāveru pagastā pamatā ir attīstīta lauksaimniecība, galvenokārt graudkopība un lopkopība.

Dārzkopība un dārzenkopība pagasta teritorijā ir maz attīstīta, galvenokārt tā ir vērsta uz "pašu galdu" vai "sētas" skaistuma izcelšanai. Pamatā dārzkopībā un dārzenkopībā tiek izmantots roku darbus.

Attīstot šīs I/s nozares gan ražošanu, gan pārstrādi, gan uzglabāšanu, tiktu iegūts plašs tirgus, jo patreiz pieprasījums pēc augļiem un dārzeņiem pieaug. Tādēļ ir nepieciešams veicināt šādu saimniecību specializāciju pagastā, kas izmantotu Eiropā gūtās darba pieredzes un zināšanas.

Pateicoties paugurainajām reljefa formām kā Latgalei un Krāslavas rajonam (Grāveru pagastam) perspektīva nozare uzskatāma arī ilggadīgo stādījumu ierīkošana – t.sk. upenes, zemenes, ķirši, ābeles, un avenes.



Zirgs Grāveru ciemā, 2007

Mājlopu skaits Grāveru pagastā

Stāvoklis uz 2008.gada 01.janvāri

Dzīvnieki	Skaits
Liellopi	328
Kazas	19
Aitas	45
Zirgi	60

(Valsts aģentūra Lauksaimniecības datu centrs, 2008)

Lauksaimniecības produkcijas pārstrāde

Grāveru pagastā nedarbojas neviens lauksaimniecības produkcijas pārstrādes uzņēmums. Pagastā saražoto graudkopības produkciju vietējie zemnieki piegādā Ezernieku pagastā esošajam kombinētās lopbarības ražošanas ceham. Vēl graudkopības produkciju piegādā graudu pārstrādes uzņēmumiem "Daugavpils dzirnavnieks" un "Rēzeknes dzirnavnieks".

Piena lopkopības produkcijas pārstrāde ir viena no problemātiskākajām, jo ņemot vērā dominējošo dažu govju ganāmpulku īpašnieku skaitu, aktīvi darbojas piena uzpirceņu sistēma, kas uztur zemu piena iepirkuma cenu līmeni, savukārt tiešie līgumi ar piena pārstrādātājiem negarantē savlaicīgu samaksu par nodoto produkciju. Tuvākie piena pārstrādes uzņēmumi ir Krāslavas piens un Preiļu siers.

Gaļas lopkopības produkciju ir iespējams realizēt vairākās lopkautuvēs Krāslavas rajonā.

Mežsaimniecība un kokapstrāde.

Mežsaimniecība ir būtiska nozare Grāveru pagasta attīstībai, jo mežu platību (1808 ha) īpatsvars kopējā pagasta teritorijas kontekstā – 28%, un koksnes realizācija ir viens no galvenajiem lauku iedzīvotāju nodarbinātības veidiem un ienākuma avotiem. Grāveru pagasta teritorijā dominē privātie meži. AS „Latvijas valsts meži” Dienvidlatgales mežsaimniecībai pagasta teritorijā nav valdījumā esošu zemju.

Meža apsaimniekošanas mērķi

Ilgtermiņa mērķi.

Ilgtermiņa mērķus nosaka ilgstošam laika posmam - 25 - 50 gadiem, lai plānotu meža apsaimniekošanu un noteiktu meža apsaimniekošanas uzdevumus:

- palielināt apsaimniekojamā īpašuma un meža vērtību;
- nodrošināt iespējami lielus un vienmērīgus ciršanas apjomus, bet nepārsniedzot noteiktos ilgtspējīgos ciršanas apjomus noteiktam laika periodam;
- veikt pasākumus augstvērtīgāku sortimentu ieguvei;
- bioloģiskās daudzveidības (ģenētisko resursu, reto un apdraudēto sugu un ekosistēmu) saglabāšana un ar to saistīto dabas vērtību - augsnes, ūdeņu un ainavu aizsardzība;
- racionāli izmantot meža koksnes un nekoksnes vērtības, kā arī palielināt peļņu no meža;
- saglabāt dabas un kultūrvēsturiskās vērtības apsaimniekojamajā platībā;

Stratēģiskā līmeņa mērķi:

- uzturēt mežaudzes veselīgā stāvoklī;
- nodrošināt vienmērīgu ciršanas apjomu, nepārsniedzot noteiktos ilgtspējīgos apjomus;
- veikt pasākumus augstvērtīgāku sortimentu ieguvei;
- samazināt neproduktīvo audžu platības;
- attīstīt un pilnveidot atpūtas un medību iespējas mežā;

- apzināt dabas vērtības, kultūrvēsturiskos objektus, un citas vērtības apsaimniekojamā teritorijā, kā arī plānot to ilgtspējīgu apsaimniekošanu;

Lai nodrošinātu zemes resursu racionālu apsaimniekošanu Valsts mežu un privatīpašnieku valdījumā esošās lauksaimniecības zemēs atļauts mainīt lietošanas mērķi, plānojot apmežošanu (ievērojot likumdošanas kārtību par zemes transformāciju).

Pagasta teritorijā atrodas z/s „Tauriņi” kokzāģētava.

Neatliekamie pasākumi, kas jāveic mežos ir sanitārās cirtes, kopšanas cirtes, kailcirtes, kā arī jāveic platību apmežošana, meža fonda atjaunošanai. Meža īpašnieki, ņemot vērā meža taksācijas rezultātu, veic savu mežu apsaimniekošanu un nodarbojas galvenokārt ar apaļkoku pārdošanu.

2.6.2. NODARBINĀTĪBA

Nodarbinātība ir būtiska gan no ekonomiskās, gan sociālās attīstības viedokļa. 2007.gadā 1. janvāri no visiem pagasta darba spējīgajiem iedzīvotājiem bez darba bija 79 iedzīvotāji. Tādejādi bezdarba līmenis pagastā sastāda 18%.

Lai cilvēki nenonāktu depresijā, spētu aktīvi iesaistīties sabiedriskajos procesos, attīstīt un pilnveidot sevi, nepieciešams darbs un pietiekama darba samaksa, kas nodrošina cilvēcīgu dzīves līmeni un pamatprasību apmierināšanu.

Ievērojama lauku iedzīvotāju daļa nespēj nodrošināt patstāvīgu un ekonomiski izdevīgu saimniekošanu lauksaimniecībā, tajā pašā laikā kapitāla un zināšanu trūkuma dēļ šiem iedzīvotājiem ir grūtības uzsākt uzņēmējdarbību vai atrast nodarbošanos citās tautsaimniecības nozarēs, kas novērojams ne tikai Grāveru pagastā, bet daudzās lauku pašvaldībās Latvijā.

Bezdarba veidu analīze liecina, ka bezdarbam ir hronisks raksturs. Tas nav darbaspēka pārpalikuma rezultātā, bet gan lauksaimniecības uzņēmumu, paju sabiedrību likvidācijas rezultātā. Satraukumu rada tas, ka liela daļa bezdarbnieku jau ilgstoši ir bez darba, daudz ir tādu ģimeņu, kur abi ģimenes locekļi ir bezdarbnieki. Vairumam iedzīvotāju vienīgais iztikas līdzeklis ir piemājas saimniecība, kas šodien nav rentabla un nespēj nodrošināt ģimeni.

Grāveru pagastā lielākie darba devēji ir Grāveru pamatskola, pagasta padome, z/s “Tauriņi” kokzāģētava.

Lielākie darba devēji Grāveru pagastā

Iestādes, uzņēmuma utt. Nosaukums un darbības virziens	Nodarbināto skaits
Pašvaldības iestādes (pamatskola, bibliotēka, pagasta padome, pagasta tiesa un tautas nams)	17
Grāveru pamatskola	21
Grāveru pasta nodaļa	2
Grāveru feldšeru un vecmāšu punkts	3
SIA „Eko centrs” veikals	2

(Grāveru pagasta padome, 2007)

Galvenie pasākumi nodarbinātības problēmu risināšanā ir šādi:

- Algotie pagaidu sabiedriskie darbi;
- Bezdarbnieku apmācība, pārkvalifikācija un kvalifikācijas paaugstināšana;
- Pasākumi konkurētspējas paaugstināšanai;
- Nodarbinātības valsts aģentūras organizētie pasākumi noteiktām personu grupām - subsidētās darba vietas bezdarbniekiem - invalīdiem, jauniešu bezdarbnieku prakses pie darba devējiem, mazāk konkurētspējīgo bezdarbnieku nodarbināšana un citi.

Saimnieciskais stāvoklis- situācijas raksturojums, vērtējums un priekšlikumi

Stiprās puses	Vājās puses
<ul style="list-style-type: none"> ▪ Izdevīgs ģeogrāfiskais stāvoklis ▪ Baltkrievijas un Krievijas tuvums ▪ Aglonas, Krāslavas tuvums ▪ Pietiekami labi attīstīta infrastruktūra ▪ Attīstīts sakaru tīkls 	<ul style="list-style-type: none"> ▪ Budžetu nepietiekamība ▪ Nav brīvu zemju ▪ Nepietiekams pagasta mārketinga - informācija ▪ Nav attīstīti banku pakalpojumi ▪ Zema pirktspēja pagastā ▪ Tālākizglītības trūkums ▪ Intelektuālā potenciāla aizplūšana ▪ Zemas atalgojums
Iespējas	Draudi
<ul style="list-style-type: none"> ▪ Investīciju, ES fondu līdzekļu piesaiste ▪ Lielāks pašvaldības atbalsts ▪ Uzņēmēju sadarbība ar pašvaldību ▪ Uzņēmēju sadarbība savā starpā – asociācijas, biedrības u.c. Sadarbību formas ▪ Inovāciju attīstība, ieviešana uzņēmumos ▪ Finanšu sektora pakalpojumu paplašināšana ▪ Tūrisma attīstība ▪ Servisa objektu attīstība ▪ Tālākizglītības centra / konferenču zāles izveidošana ▪ Lielāku reģionu – novadu veidošanās 	<ul style="list-style-type: none"> ▪ Valsts politikas birokrātija ▪ Nelabvēlīgas izmaiņas likumdošanā ▪ Lielāku reģionu veidošanās ▪ Jaunas Eiropas Savienības prasības ▪ Konkurence ar importēto produkciju ▪ Nelegālā produkcija ▪ Dabas un klimatiskie apstākļi ▪ Cilvēku zemā maksātspēja ▪ Morāles trūkums audzināšanā

Pagasta saimniecības attīstības galvenie mērķi

Mērķis	Rīcība to sasniegšanai
Veicināt tradicionālās un netradicionālās lauksaimniecības attīstību;	<ul style="list-style-type: none"> ▪ Eiropas fondu līdzfinansējuma piesaiste ▪ Pagasta padome savu iespēju un kompetences ietvaros palīdzēs ar organizatorisko un informatīvo atbalstu; ▪ Varētu tikt izstrādāti un realizēti zemnieku un uzņēmēju kopprojekti kopā ar pašvaldību;
Veicināt sadzīves pakalpojumu sfēras attīstību;	<ul style="list-style-type: none"> ▪ Piedāvājot slēgt abpusēji izdevīgus līgumus par zemes un ēkas nomu.
Veicināt lauku tūrisma attīstību.	<ul style="list-style-type: none"> ▪ Izveidojot informāciju par pagastu Internetā.
Grāveru pagasta menedžmenta veidošana investīciju piesaistei – informatīvo materiālu izveide un izplatīšana, kvalitatīvas mājas lapas uzturēšana internetā, sadarbība ar masu medijiem, dažādām organizācijām.	<ul style="list-style-type: none"> ▪ Pagasta padome savu iespēju un kompetences ietvaros palīdzēs ar organizatorisko un informatīvo atbalstu, iesaistoties vietējiem uzņēmējiem
Uzlābot pieaugušo izglītības, apmācības, pārkvalifikācijas iespēju pieejamību un kvalitāti atbilstoši ekonomiskās attīstības vajadzībām.	<ul style="list-style-type: none"> ▪ Pagasta padome savu iespēju un kompetences ietvaros palīdzēs ar organizatorisko un informatīvo atbalstu, iesaistoties vietējiem uzņēmējiem

2.7. INFRASUKTŪRAS STĀVOKLIS

Likumā "Par pašvaldībām" noteiktas šādas pašvaldību pastāvīgās funkcijas:

- organizēt iedzīvotājiem komunālos pakalpojumus (ūdensapgāde un kanalizācija; siltumapgāde; sadzīves atkritumu apsaimniekošana; notekūdeņu savākšana, novadīšana un attīrīšana) neatkarīgi no tā, kā īpašumā atrodas dzīvojamais fonds;
- gādāt par savas administratīvās teritorijas labiekārtošanu un sanitāro tīrību (ielu, ceļu un laukumu būvniecība, rekonstruēšana un uzturēšana; ielu, laukumu un citu publiskai lietošanai paredzēto teritoriju apgaismošana; parku, skvēru un zaļo zonu ierīkošana un uzturēšana; industriālo atkritumu savākšanas un izvešanas kontrole; pretplūdu pasākumi; kapsētu un beigto dzīvnieku apbedīšanas vietu izveidošana un uzturēšana);
- noteikt kārtību, kādā izmantojami publiskā lietošanā esošie meži un ūdeņi, ja likumos nav noteikts citādi.

2.7.1. Ceļi un sakari

Pagasta teritoriju šķērso valsts

1.šķiras autoceļi:

- P-62 Krāslava – Preiļi – Madona (asfaltbetona segums) – 4 tehniskā kategorija

2.šķiras autoceļi:

- V- 610 Mariampole- Jaunokra-Grāveri (grants sega) - 5 tehniskā kategorija,
- V - 614 Kromāni – Auleja - Rogeļi (grants sega) - 5 tehniskā kategorija,
- V - 641 Peipiņi – Prusaki - Grāveri (grants sega) - 5 tehniskā kategorija,
- V- 675 Vasiļova-Višķi-Grāveri (grants sega) - 5 tehniskā kategorija.

Pašvaldības autoceļu kopgarums sastāda 81,6 km.

Pagasta pašvaldības ceļi:

A grupas ceļi	57,7 km garumā
B grupas ceļi	13,3 km garumā
Ielas	10,5 km garumā

Pagasta teritorijā esošo autoceļu sadalījums pēc ceļa seguma veida:

Ceļi ar asfalta betona segumu sastāda:	1,16 km
Ceļi ar grants segumu sastāda:	80,44 km;



Iela Grāveru ciemā, 2007

Ielu reģistrs

Nr. p.k.	Ielas nosaukums	Ielu raksturojoši parametri		
		Ielas		
		Garums (km)	Laukums (m ²)	Seguma veids
1.	Ezeru iela	0,29	1450	grants
	Ezeru iela	0,8	4000	asfalts
	Ezeru iela	0,79	3950	grants
2.	Krāslavas iela	0,1	500	asfalts
3.	Ievu iela	0,19	950	grants
4.	Līvānu iela	0,29	1450	grants
5.	Lielā iela	0,24	1200	grants
6.	Baznīcas iela	0,07	280	asfalts
7.	Skolas iela	0,19	760	asfalts
8.	Marijas iela	0,385	1540	grants
	Kopā grants:	1,16	-	
	Kopā: asfalts	2,185	-	
	Pavisam kopā:	3,345	16080	

Pagasta teritorijā ceļu krustojumos būtu ieteicams izvietot norādes uz galvenajiem pagasta objektiem (Grāveru pamatskolu, pasta nodaļu, feldšeru punktu, tūrisma objektiem), kas ļaus labāk iebraucējiem orientēties teritorijā.

Sabiedriskais transports.

Autobusu satiksme caur pagasta centru līdz Krāslavai un Aglonai tiek nodrošināta 6 reizes dienā. Sabiedrisko transportu nodrošina 3 uzņēmumi: Daugavpils autobusu parks, Jēkabpils autobusu parks un SIA „Lapkovskis un dēls”

Sakari

Pagasta teritorijā sakarus nodrošina Lattelekom fiksētās telefonu līnijas. Mobilos sakarus nodrošina LMT; TELE2 un BITE mobilo sakaru operatori. Sakarā ar straujo mobilo sakaru ienākšanu mūsu ikdienā, iedzīvotāji atsakās no Lattelekom pakalpojumiem, pārejot uz mobilo telefonu sakariem.

2.7.2. Komunālā infrastruktūra

Energoresursi un siltumapgāde

Pagasta teritorijā daudzdzīvokļu mājas un viensētas tiek apkurinātas ar krāsnīm, centrālās apkures sistēmas ierīkotas divās iestādēs: Grāveru pamatskolā un Grāveru pagasta padomē. Kā kurināmo centrālās apkures krāsnīs un lauku mājās izmanto malku un ogles. Malkas krājumi pagasta teritorijā ar katru gadu sagādā arvien lielākas grūtības. Malkas cenas aug, līdz ar to trūcīgākajiem iedzīvotājiem arvien grūtāk sagādāt pietiekoši daudz kurināmā ziemai.

Ūdensvads un kanalizācija

Ūdensvada un kanalizācijas sistēmas izbūve Grāveru ciemā veikta padomju laikos. Sistēma morāli un fiziski nolietojusies. Kanalizācijas notekūdeņi tiek attīrīti NAI BIO - 100, kanalizācijas sistēmas noslodze 20%.

Vides ministrijā ir iesniegts projekts „Ūdenssaimniecības infrastruktūras attīstība apdzīvotās vietās ar cilvēku ekvivalentu līdz 2000”. Projekta izstrādes gaitā paredzēt ūdensvada sistēmas attīstību cilpveidā, jāparedz nestrādājošo artēzisko urbumu tamponēšanu, lai nepieļaut dzeramā ūdens piesārņojumu.

Ūdenssaimniecības sistēmas raksturojums

Apdzīvotās vietas nosaukums	Pieslēgto iedzīvotāju skaits	Ūdensapgādes sistēma	Kanalizācijas sistēma
Grāveri	Ūdensapgādes sistēmai – 195 Kanalizācijas sistēmai - 161	5,1 km.	4,13 km.

Grāveru pagasta padome, 2007

Ūdens ieguves avoti

Akas Nr./ atrašanās vieta (adrese)	Izbūves gads	Dziļums, m	Atļautais ūdens ieguves daudzums m ³ / gadā	Īpatnējais debits, l/s	Maksimālais pieļaujama debits, l/s	Iegūtais ūdens daudzums m ³ / gadā
Nr. 1. Grāveru ciems	1983. g.	185	20000	0,1	2,0	15507

Ūdens uzkrāšanas tilpnes (ūdens torņi, hidrofori, rezervuāri).

Ūdens tilpne/tips	Izbūves gads	Darba tilpums, m ³	Tvertnes augstums, m	Tvertnes materiāls	Ūdens plūsmas mērītājs
Ūdenstornis	1983. g.	25,0	18,0	Tērauds	M-VR-K-40

Artēziskie urbumi:

Grāveri- izmantojama, debits - 2,0 l/sek, dziļums – 185 m, ierīkošanas gads- 1983, apsaimniekotājs – Grāveru pagasta padome.

Sloboda- izmantojama, debits - 1,0 l/sek, dziļums – 150 m, ierīkošanas gads- 1968, apsaimniekotājs – Bižāne Raisa.

Voveri- neizmantojama, 10.03.2006.-tamponizēta, debits - 1,0 l/sek, dziļums – 150 m, ierīkošanas gads- 1968.

Belogradova- neizmantojama, 10.03.2006.-tamponizēta, debits – 0,6 l/sek, dziļums – 135 m, ierīkošanas gads- 1977.

Raginski- neizmantojama, 10.03.2006.-tamponizēta, debits – 0,5 l/sek, dziļums – 160 m, ierīkošanas gads- 1972.

Meškalova- neizmantojama, 10.03.2006.-tamponizēta, debits – 0,3 l/sek, dziļums – 180 m, ierīkošanas gads- 1972.

Kovalova- neizmantojama, 10.03.2006.-tamponizēta, debits – 0,6 l/sek, dziļums – 160 m, ierīkošanas gads- 1972.

Rageļi- neizmantojama, 10.03.2006.-tamponizēta, debits – 0,6 l/sek, dziļums – 160 m, ierīkošanas gads- 1972.

Esošais centralizētas ūdensapgādes sistēmas patēriņa apjoms – 36m³/ diena.

Kanalizācijas sistēmas raksturojums

Kanalizācijas tīkli.

Rādītāji		Raksturojums								
Kanalizācijas sistēmas izbūves gadi		1982. g.								
Reģistrēto avāriju skaits gadā		2								
Notekūdeņu noplūde gadā, m ³		13000								
Lietus notekūdeņu pieplūde gadā, m ³		Nav noteikta								
Cauruļvadu materiāls	Cauruļvadu garums kopā, m	t. sk. pēc cauruļvadu diametra, mm								
		50	100	150	200	250	300
Pašplūsmas tīkli										
PVC	110		110							
Čuguns	230	130	100							
Keramikas	1300			400	900					
Spiedvadi										
Čuguns	2500		2500							
Kopgarums	4140									

Kanalizācijas sūkņu stacijas raksturojums

Sūkņu stacija / sūkņu marka	Izbūves gads	Sūkņu skaits	Ūdens plūsmas mērītājs	Notekūdeņu plūsma, m ³ / gadā	Sūkņu ražība, l/s	Elektroenerģijas patēriņš, kWh/gadā	Tehniskais stāvoklis
CO 100/40 (Fe)	1982. g.	2	Nav	6524	11,6 H=37,5	1678	Apmierinošs

Notekūdeņu attīrīšanas iekārtu (NAI) raksturojums.

Rādītāji	Raksturojums
Projektētā jauda (m ³ /dnn)	100,0 (noslodze 36%)
Atbilstošais cilvēku ekvivalents (CE) t.sk. rūpniecisko pieslēgumu radītais CE	500,00
Notekūdeņu daudzums, kas novadīts uz NAI 2003. gadā (m ³)	13000
Procesa un iekārtu apraksts:	
Aerācijas tvertnes	BIO metāla korpus
Kompresori	1A-22 8 m ³ /h; N=3,0Kw, nolietojums-50%
Nostādinātāji	Dezinfektors V=2,0 m ³
Smilšķērāji	Nav
Biodīķi	V = 1010 m ³ , nostādināšanas dīķis 101x8m

Grāveru pagasta padome ŪK tehniskā pase, 2007

Notekūdeņu dūņu apsaimniekošana.

Rādītāji	Raksturojums
Dūņu apstrādes tehnoloģiskais risinājums	Nav
Dūņu uzkrājēja tilpums, m ³	2
Toksisko vielu piemaisījums / smago metālu saturs dūņās	Nav, kuru parametri pārsniedz MK noteikumos Nr. 365. minētās robežvērtības.
Uzkrāto un apstrādāto dūņu deponēšanas vai izmantošanas tehnoloģiskais risinājums	Dūņas izved uz lauksaimniecības zemēm.

Grāveru pagasta padome, 2007

Valsts nozīmes meliorācijas sistēmas objekti

ŪSI kods	Nosaukums VZD datu bāzē	Baseina platība km ²	Kopējais garums km	t.sk. reg. raj., km	Regulēšanas gads
432794	Mudovka (N-33)	10,0	5,6	5,6	1987

Dienvidlatgales RLP, 2008

Grāveru pagasta meliorētās teritorijas:

Belogradova – izbūves gads 1960., nosusinātā platība- 46 ha.

Dudeļi – izbūves gads 1972., nosusinātā platība- 113 ha.

Grabovščizna – izbūves gads 1974., nosusinātā platība- 30 ha.

Sakova-Trupi – izbūves gads 1975., nosusinātā platība- 227 ha.

Melenki_Timofejevka – izbūves gads 1976., rekonstrukcija- 1985., nosusinātā platība- 195 ha.

Pizāni – izbūves gads 1985., nosusinātā platība- 200 ha.

Čalpi – izbūves gads 1985., nosusinātā platība- 200 ha.

Kovaļova – izbūves gads 1987., nosusinātā platība- 148 ha.

Luni – izbūves gads 1964., rekonstrukcija – 1990., nosusinātā platība- 391 ha.

Meliorācijas būvju un ierīču aizsargjoslu platumi un ierobežojumi tajās aprakstīti Grāveru pagasta teritorijas plānojuma 2009-2021.g. Apbūves noteikumu nodaļā 24.Aizsargoslas, 9.punktā.

Elektrības un gāzes apgāde

Grāveru pagasta teritorijā elektroapgādes līnijas apkalpo AS Latvenergo Sadales tīkla Austrumu reģions, kuru pārziņā ir vidējā sprieguma (20kV) un zemsprieguma (0,4kV) elektrolīnijas un 20/0,4kV transformatoru apakšstacijas. Elektrolīnijām un transformatoru apakšstacijām jānodrošina iespēja brīvai piekļuvei esošo inženierkomunikāciju apkalpei un rekonstrukcijai. Darbiem, kuros paredzēts izmantot celšanas mehānismus, ja tie notiks tuvāk par 30 metriem no ELP vadiem, jāparedz darbu veikšanas projekta izstrādāšana.

Pagasta teritorijā visas apdzīvotās vietas ir elektrificētas.



Transformators Grāveru ciemā, 2007

Liela daļa iedzīvotāju ikdienas vajadzībām izmanto balonu gāzi, kuru iegādājas pagastā esošajās gāzes tirdzniecības vietās. Centralizētas gāzes apgādes sistēmas pagastā nav.

Atkritumu savākšana un uzglabāšana

Grāveru ciemā sauso sadzīves atkritumu savākšana notiek centralizēti, ko veic SIA "DOVA". Atkritumi tiek noglabāti SIA "Dova" apsaimniekotajā Ūdrīšu pagastā atkritumu izgāztuvē. Tajā notiek atkritumu pieņemšana un uzskaitē. Šķirošana nenotiek.

Gada laikā tiek savākti ~49 m³ atkritumu. Atkritumu struktūra ir šāda:

- kods 200301 – nešķiroti sadzīves atkritumi – 80%
- kods 200303 – citi nekompostējami atkritumi – 19%
- kods 200201 – kompostējami atkritumi – 1%

Diemžēl, sadzīves atkritumi tiek savākti un centralizēti izvesti tikai no pagasta centriem, viensētas šajā sistēmā nav iekļautas. Tā rezultātā ar atkritumiem tiek piegružoti meži, gravas, ūdeņi un augsne. Pašvaldībai nepieciešams pieņemt saistošos noteikumus, kas visiem pagasta iedzīvotājiem uzliktu par pienākumu sadzīves atkritumus nodot centralizētajai savākšanai.

Kritušos (mirušos) dzīvniekus Grāveru pagastā savāc un utilizē atbilstoši EK regulai 1774/2002, ar ko nosaka veselības aizsardzības noteikumus attiecībā uz dzīvnieku izcelsmes blakusproduktiem, kuri nav paredzēti cilvēku uzturam. Kā arī apsaimnieko atbilstoši MK noteikumiem Nr. 632 „Dzīvnieku kapsētu iekārtošanas un uzturēšanas kārtība”. Jaunas mirušo dzīvnieku kapsētas pagasta teritorijā nav plānots izveidot.

Pārtikā neizmantojamo dzīvnieku izcelsmes blakusproduktu savākšanu, Latvijas teritorijā, tai skaitā Grāveru pagastā, centralizēti veic divi uzņēmumi: SIA „EKOVIDE” un SIA „RENETA” .

Infrastruktūra- situācijas raksturojums, vērtējums un priekšlikumi

Stiprās puses	Vājās puses
<ul style="list-style-type: none"> ▪ Darbojas centrālā ūdensapgāde un kanalizācijas sistēma ▪ Notiek centralizēta atkritumu savākšana ▪ Visas apdzīvotās vietas elektrificētas ▪ Apmierinoša autoceļu kvalitāte 	<ul style="list-style-type: none"> ▪ Kanalizācijas sistēmas nolietojums ▪ Iedzīvotāji, kas nav noslēguši līgumu par centralizētu atkritumu savākšanu ▪ Ūdensvada nolietojums ▪ Sliktā dzeramā ūdens kvalitāte ▪ Problēmas ar malkas kurināmo ▪ Pamestās veco fermu ēkas ▪ Budžetu nepietiekamība pašvaldības uzņēmumiem ▪ Maza konkurence pakalpojumu sniegšanā ▪ Nolietota infrastruktūra ▪ Privātie mājokļi atslēdzas no centralizētās siltumapgādes ▪ Iedzīvotāju zemā maksātspēja
Iespējas	Draudi
<ul style="list-style-type: none"> ▪ Centralizētas apkures sistēmas izveide ▪ Investīciju, ES fondu līdzekļu piesaiste ▪ Paplašināt interneta pieejas punktus ▪ Spēju laukumu izveide bērniem ▪ Autoceļu sakārtošana ▪ Maksājumu disciplīnas paaugstināšana iedzīvotāju vidū ▪ Siltumapgādes sistēmas uzlabošana ▪ Ūdens atdzelžošanas stacijas izbūve ▪ Veco esošo artēzisko aku aiztamponēšana, lai pasargātu pazemes ūdeņus no piesārņojuma; ▪ Ūdenstorņa renovāciju; ▪ Ūdens skaitītāju uzstādīšanu; ▪ Renovēt esošās NAI, lai nodrošinātu notekūdeņu attīrīšanu atbilstoši ES un Latvijas likumdošanas prasībām; ▪ Uzlabot esošo ūdensvada un kanalizācijas tīklu, ūdensgūtnes un kanalizācijas sūkņa stacijas tehnisko stāvokli; ▪ Novērst dzeramā ūdens zudumus un notekūdeņu noplūdi vidē; ▪ Maksimāli iespējami ierobežot lietus ūdeņu un gruntsūdeņu iekļūšanu sadzīves kanalizācijas tīklā – tīklu atjaunošana; 	<ul style="list-style-type: none"> ▪ Iedzīvotāju aizplūšana uz blakus pagastiem ar labāku infrastruktūru ▪ Iedzīvotāju zemā maksātspēja ▪ Gāzes un elektroenerģijas cenu kāpums ▪ Projektu līdzfinansējuma trūkums pašvaldības budžetā

Problēmas

- Augsta komunālo pakalpojumu infrastruktūras objektu nolietojšanās pakāpe.
- Notiek siltumapgādes decentralizācijas process – iedzīvotāji ierīko alternatīvus

siltumapgādes avotus, kā rezultātā krītas centralizētās siltuma ražošanas efektivitātes rādītāji un paaugstinās izmaksas.

- Nenotiek jaunu daudzdzīvokļu māju celtniecība.

Attīstības mērķi

- Nodrošināt nepārtrauktu infrastruktūras apkalpošanu, sniegt kvalitatīvus pakalpojumus, tādējādi radot iedzīvotājiem un uzņēmējiem patikamu, pievilcīgu vidi.
- Nodrošināt patērētājiem kvalitatīvu dzeramo ūdeni. Veikt ūdensapgādes tīklu sakārtošanu – mezglu, posmu nomaiņu, izbūvēt ūdens atdzelžošanas staciju.
- Veikt vietējās siltumapgādes sistēmas uzlabošanu energoefektivitātes paaugstināšanai.
- Veikt grants ceļu asfaltēšanu, asfalta seguma uzlabošanu ielām, tādējādi nodrošinot ceļu kravnesību un satiksmes drošību.
- Izstrādāt projektu kanalizācijas sistēmas rekonstrukcijai, paredzot notekūdeņu savākšanu un utilizāciju no pašreizējai sistēmai nepieslēgtajiem objektiem, kā arī paredzēt plānoto apbūves teritoriju pievienošanu vienotajai kanalizācijas sistēmai.
- Izstrādāt saistošos noteikumus, kas noteiktu sadzīves atkritumu savākšanas un apsaimniekošanas kārtību pagasta teritorijā.

2.8. DABAS RESURSI

2.8.1. KLIMATS

Grāveru pagasta teritorija atrodas Latvijas DA daļā, kurai raksturīgas kontinentālāka klimata iezīmes salīdzinājumā ar pārējo valsts teritoriju. Krāslavas rajona (t.sk. Grāveru pagasta) teritorija ietilpst Latgales augstienes klimatiskajā rajonā, kas ir siltākais (vasaras periodā) un kontinentālākais Latvijas rajons.

Klimats ir mēreni silts. Gada vidējā temperatūra ir 5,1-5,2 grādi, janvāra vidējā temperatūra ir –6,5grādi, jūlija vidējā temperatūra ir +17 grādi. Aktīvo temperatūru summa līdz 2100 grādiem. Nokrišņi – vidēji 600-700 mm gadā. Veģetācijas periods 136-140 dienas, bezsala periods 140-150 dienas. Sniega segas biezums līdz 28 cm.

2.8.2. AINAVA, KULTŪRVIDES STĀVOKLIS UN BOJĀJUMI

Grāveru pagasts atrodas Latgales augstienes Dagdas paugurainē. Reljefs galvenokārt lēzeni paugurains. Augstākie pauguri (204,6 m vjl, 196,4 m vjl, 191,7 m vjl.) atrodas pagasta D daļā. ZA paceļas Visokaja gora (200.6 m vjl.). Pagasts bagāts skaistiem ezeriem; lielākais - Jazinks (pl. 260 ha. vid. dziļ. 8,1 m, liel. dziļ. 33 m, krasti stāvi, gleznaini, A piekraste ļoti ličaina, Z daļā sala; ezers piemērots atpūtai), Saviļu ez. (55,3 ha). Kaļveits (39,5 ha), Sakovas (20,4 ha), Udriņka



Dubnas upes ieleja, 2007

(19 ha), Kumbuļu (14 ha) ez., Zosns. Pagastam piekļaujas Aulejas pagastā esošais Cārmins. Vairākiem ezeriem cauri tek pagasta lielākā upe Dubna, no kreisā krasta uzņemot Muldovku.

Grāveru pagasta ainavas elementi ir arī viensētas un ciemi, kas raksturo pagasta apdzīvotību. Grāveru pagastā ir divu veidu apdzīvotas vietas:

- Urbanizētas apdzīvotas vietas,
- Viensētas un retinātas viensētas.

Pie urbanizētām apdzīvotām vietām pieder – Grāveri. Ēkas raksturojas ar kompaktu izvietojumu, un tās galvenokārt individuālā tipa mājas, Grāveru ciemā ir 2 trīsstāvu un 2 divstāvu daudzīvokļu ēkas. Šīs ēkas pārsvarā ir celtas padomju laikā, proti, 60. un 70.gados, un no arhitektūras viedokļa skatoties, ar sevišķu gaumi neizceļas. Līdz ar to tās pašas par sevi nekalpo kā lauku vides ainavu

izdaiļojošs papildelements. Lai ainava kļūtu pievilcīgāka, tajā ir jāievieš vairāki papildinājumi, kas vairāk būtu saistīts ar apstādījumu ierīkošanu. Par piemēru var kalpot ciemu privātmājas kuru apkārtnē ir apzaļumota ar augļu koku stādījumiem un puķu dārziņiem.

Pagasta teritorijas pārējās apdzīvotās vietas sastāv no viensētām un viensētu grupām. Šeit ēkas ir celtas gan pirms, gan padomju laikā vai arī atjaunotas padomju laikā. Viensētas labāk iederas ainavā un papildina to.

Pagasta ainavu bojā bijušās lielsaimniecību ražošanas ēkas, kas ir sabrukušas vai pussabrukušas. Daļā viensētu ir vērojama elementāra nesakārtotība un netīrība. Tas pats ir novērojams arī dažviet ciemos. Problēmas sagādā arī tie iedzīvotāji, kuri sadzīves atkritumus izgāž tam neparedzētās vietās. Tāpat nepatīkamas problēmas sagādā arī atsevišķi zemnieki, kuri nepļauj grāvmalas, ceļmalas un neizcērt grāvjos saaugušos krūmus. Zemju platības pagastā praktiski visas tiek



Viensētu ainava, 2007



Daudzstāvu māju apbūve Grāveru ciemā, 2007



Savrupmāju apbūve Grāveru ciemā, 2007

apsaimniekotas, bet ir arī zemes īpašnieki, kuri savu zemi ir atstājuši novārtā, neapsaimnieko un par to neliekas ne zinīs.

Pagastā ir daudz zemes un privātmāju īpašnieki, kuri savus īpašumus apsaimnieko prasmīgi un var lepoties ar sakoptu sētu un zemi.

Pagastā rūpējas arī par piemiņas vietām – kapos tiek regulāri apļauta zāle, izcirsti nokaltušie koki, krūmi.

2.8.3. AIZSARGĀJAMIE DABAS OBJEKTI UN TERITORIJAS

Nosaukums:	Cārmaņa ezers
Kods:	3031
Platība (ha):	529.0
Aizsardzībā kopš:	2004
Kategorija:	Dabas parks
Starptautiskā vērtība:	KNT- NATURA 2000 vieta
Lēmums:	LR MK / 08.04.2004 Noteikumi Nr.267"Grozīj. MK Not.Nr.83" 2004.g.
Dabas aizsardzības plāns:	Nav plāna
Individuālie aizsardzības un izmantošanas noteikumi:	Nav

Augi:

Nosaukums	Latīniskais nosaukums	SG	ĪAS
Mieturu hidrilla	Hydrilla verticillata (L.f.) Royle	1	+

Bezmugurkaulnieki:

Nosaukums	Latīn. nosaukums	SG	ES	BK	ĪAS	MIK
Platā airvabole	Dytiscus latissimus L.	3	HD II;IV	II	+	+

Biotopi:

Latviskais nosaukums	Natura2000 Nosaukums	Natura2000 kods	Prioritāte
Eitrofi ezeru ūdeņi	Dabīgi eitrofi ezeri ar iegrimušo ūdensaugu un peldaugu augāju	3150	Nav

Izveidošanas kritēriji:

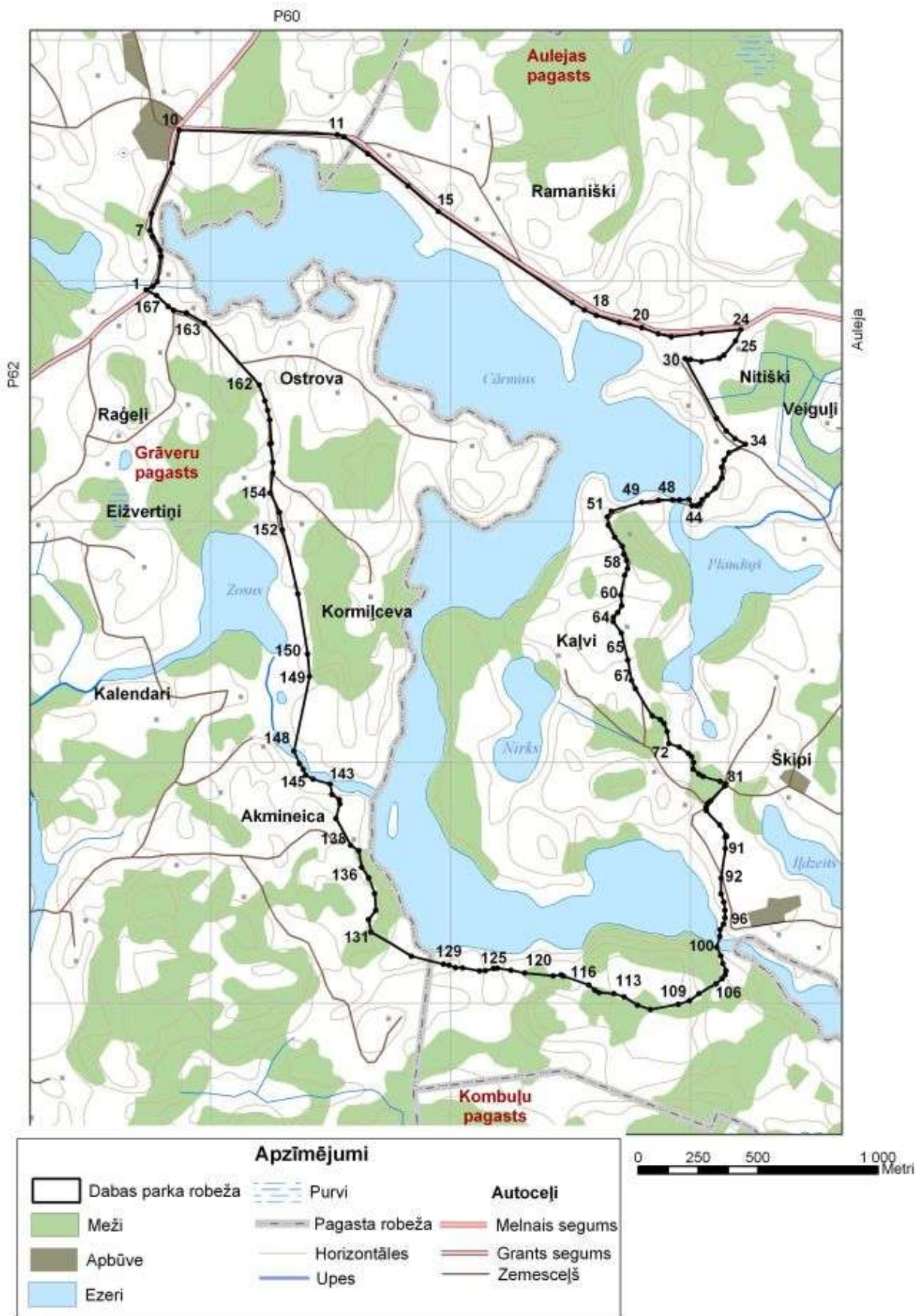
Dabīgs nepiesārņots eitrofs ezers ar Latvijā īpaši aizsargājamiem biotopiem (Akmeņaina grunts ezeros, Smilšaina grunts ezeros) un īpaši aizsargājamu sugu - mieturu hidrillu. Agrāk ezerā konstatētas Dortmana lobēlija un gludsporu ezerene. Ezers ļoti ainavisks - ar mežainiem krastiem. Aizsargājamās teritorijas statuss gan palīdzēs saglabāt dabas vērtības, gan palielinās teritorijas vērtību kā tūrisma un atpūtas objektam.



Jazinka ezera ainava, 2007

Nozīmīga vieta Biotopu direktīvas I pielikuma biotopa 3150 Dabīgi eitrofi ezeri ar iegrimušo ūdensaugu un peldaugu augāju saglabāšanā.

Cārmaņu ezera dabas parka shēma

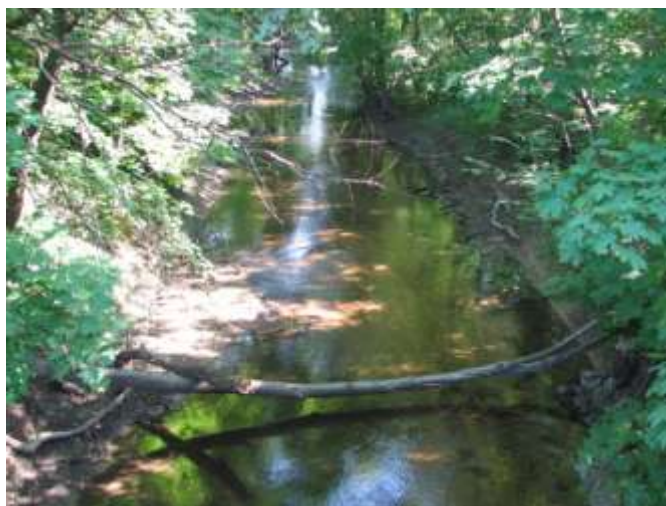


2.8.4. ŪDENS TERITORIJAS

Grāveru pagasta teritorija ietilpst Daugavas sateces baseinā. Pagasta teritoriju

R – A virzienā šķērso Dubna 23,6 km garumā, kura pārdala pagasta teritoriju divās daļās. Pagasta teritorijas Z daļā tek – Tērpīca, bet D daļā Dubnas kreisā krasta pieteka Muldovka.

Atbilstoši LR likuma „Civillikums” 1.pielikumam Grāveru pagasta teritorijā, kā publiskā upe iekļauta Dubna.



Dubna, 2007

Ūdensteces pagastā

Nosaukums	Garums	Aizsargjosla
Dubna	23,6	300
Mudovka	9	10
Nirka	10	10
Dubovka	9	10
Cierpica	9	10
Kamenij strauts	7	10
Zelta	6	10

Ezeri

Atbilstoši LR likuma „Civillikums” 1.pielikumam Grāveru pagasta teritorijā nav neviens publiskais ezers.

Grāveru pagasta teritorijā esošajos ūdensobjektos intensīva zivsaimniecība nav plānota.

Jazinkas ezers

Baseins:	Daugavas
Lielbaseins:	Daugavas
Iztek:	Zelta upīte
Ietek:	Grāvis no Saviņu ezera
Juridiskais statuss	Zvejas tiesības pieder valstij
Spoguļa laukums (ha):	263,9
Dziļums (m)	8,1 (maksimāli 33 m)
Salu skaits:	1

Kalveits (Kalvišu ezers)

Baseins:	Daugavas
Lielbaseins:	Daugavas
Iztek:	Nirka uz Dubnu
Ietek:	3 grāvji
Juridiskais statuss	Zvejas tiesības pieder valstij

Spoguļa laukums (ha):	33,5
Dziļums (m)	2,9 (maksimāli 8,1)

Konušķu ezers

Baseins:	Daugavas
Lielbaseins:	Daugavas
Iztek:	Grāvis uz Mazo Gausli
Ietek:	-
Juridiskais statuss	-
Spoguļa laukums (ha):	14
Dziļums (m)	7,2 (maksimāli 13,9)

Sakovas dzirnavezers

Baseins:	Daugavas
Lielbaseins:	Daugavas
Iztek:	Dubnas upe
Ietek:	Dubnas upe
Juridiskais statuss	-
Spoguļa laukums (ha):	3
Dziļums (m)	-
Salu skaits:	-

Sakovas ezers

Baseins:	Daugavas
Lielbaseins:	Daugavas
Iztek:	Dubna
Ietek:	Dubna
Juridiskais statuss	-
Spoguļa laukums (ha):	20,4
Dziļums (m)	1,8 (maksimāli 2)
Salu skaits:	1

Saviļu (Saviņu) ezers

Baseins:	Daugavas
Lielbaseins:	Daugavas
Iztek:	Grāvis uz Jazinkas ezeru
Ietek:	Grāvis no Vudrinkas ezera
Juridiskais statuss	Zvejas tiesības pieder valstij
Spoguļa laukums (ha):	55,3
Dziļums (m)	6,7 (maksimāli 20)
Salu skaits:	-

Sasku (Sosku) ezers

Baseins:	Daugavas
Lielbaseins:	Daugavas
Iztek:	-
Ietek:	-
Juridiskais statuss	-
Spoguļa laukums (ha):	1,6
Dziļums (m)	-

Salu skaits:	-
--------------	---

Tiksiņš ezers

Baseins:	Daugavas
Lielbaseins:	Daugavas
Izteks:	-
Ietek:	-
Juridiskais statuss	-
Spoguļa laukums (ha):	2
Dziļums (m)	-
Salu skaits:	-

Udriņķa (Vudrinkas) ezers

Baseins:	Daugavas
Lielbaseins:	Daugavas
Izteks:	Grāvis uz Saviņu ezeru
Ietek:	3 grāvji
Juridiskais statuss	-
Spoguļa laukums (ha):	19
Dziļums (m)	6,5 (maksimāli 22,3)
Salu skaits:	-

Zosns ezers

Baseins:	Daugavas
Lielbaseins:	Daugavas
Izteks:	Dubna
Ietek:	Dubna
Juridiskais statuss	-
Spoguļa laukums (ha):	17,7
Dziļums (m)	2 (maksimāli 3,3)
Salu skaits:	-

Dabas resursi - situācijas raksturojums, vērtējums un priekšlikumi

Stiprās puses	Vājās puses
<ul style="list-style-type: none"> ▪ Dabas daudzveidība ▪ Pagasta ainava ▪ Daudzveidīgs reljefs ▪ Ezeru daudzums 	<ul style="list-style-type: none"> ▪ Iedzīvotāji, kas nav noslēguši līgumu par centralizētu atkritumu savākšanu ▪ Pamestās veco fermu ēkas- degradē ainavu
Iespējas	Draudi
<ul style="list-style-type: none"> ▪ Saglabāt dabas daudzveidību ▪ Veicināt ainavas saglabāšanu ▪ Iedzīvotāju izglītošana dabas aizsardzībā 	<ul style="list-style-type: none"> ▪ Plūdu iespējamība ▪ Upju piesārņojums no lauksaimniecības zemju nepareizās mēslošanas

2.9. KULTŪRVĒSTURISKAIS MANTOJUMS

Grāveru pagasta teritorijā atrodas kultūras pieminekļi - objekti, kas iekļauti spēkā esošajā valsts aizsargājamo kultūras pieminekļu sarakstā, kuru 29.10.1998. apstiprinājusi LR Kultūras ministrija ar rīkojumu Nr. 128:

Slobodas Piļikovaja gora (pilskalns) - valsts nozīmes arheoloģiskais piemineklis (valsts aizsardzības Nr. 1096), atrodas Krāslavas raj., Grāveru pag., Sloboda;



Slobodas Piļikovaja gora (pilskalns), 2002

Slobodas Starij Zamok (pilskalns) - valsts nozīmes arheoloģiskais piemineklis (valsts aizsardzības Nr. 1097), atrodas Krāslavas raj., Grāveru pag., Sloboda;



Slobodas Starij Zamok (pilskalns), 2002

Rageļu pilskalns - valsts nozīmes arheoloģiskais piemineklis (valsts aizsardzības Nr. 1095), atrodas Krāslavas raj., Grāveru pag., Rageļu kapsētā;



Rageļu pilskalns, 2002

Akmeņicas senkapi (Franču kapi) - vietējās nozīmes arheoloģiskais piemineklis (valsts aizsardzības Nr. 1089), atrodas Krāslavas raj., Grāveru pag., Akmeņica;

Belogradovas - Egļu pilskalns - valsts nozīmes arheoloģiskais piemineklis (valsts aizsardzības Nr. 1090), atrodas Krāslavas raj., Grāveru pag., Belogradova;



Belogradovas - Egļu pilskalns, 2002

Belogradovas - Egļu senkapi - valsts nozīmes arheoloģiskais piemineklis (valsts aizsardzības Nr. 1091), atrodas Krāslavas raj., Grāveru pag., Belogradova;

Grabaušcinas viduslaiku kapsēta (Franču kapi) - vietējās nozīmes arheoloģiskais piemineklis (valsts aizsardzības Nr. 1092),

atrodas Krāslavas raj., Grāveru pag., Grabavščizna;

Grāveru senkapi I (Kazakov ostrov) - valsts nozīmes arheoloģiskais piemineklis (valsts aizsardzības Nr. 1093), atrodas Krāslavas raj., Grāveru pag., Grāveri pie mežsarga mājām;

Saskaņā ar likuma *Par kultūras pieminekļu aizsardzību* 23. pantu un *Aizsargjoslu likuma* 8. pantu aizsardzības zona ap valsts aizsargājamiem kultūras pieminekļiem lauku teritorijā noteikta 500 m, ja tā ir noteikta īpaši. Jebkuru saimniecisko darbu pieminekļu aizsardzības zonā var veikt tikai ar Inspekcijas atļauju.



Belogradovas - Egļu senkapi, 2002



Grabavščiznas viduslaiku kapsēta (Franču kapi), 2002



Grāveru senkapi, 2002

2.10. REKREĀCIJA UN TŪRISMS

Pašvaldības kompetence tūrisma jomā:

- saskaņā ar attīstības plānu un teritorijas plānojumu nodrošina resursus un pasākumus tūrisma attīstībai, kā arī savas teritorijas tūrisma iespēju popularizēšanu;
- nodrošina tūrisma objektu saglabāšanu un iespējas tos izmantot tūrisma vajadzībām;
- veicina kultūrizglītojošo darbu tūrisma jomā un veselīga dzīvesveida popularizēšanu.

Tūrisma attīstībai Grāveru pagastā ir visi nepieciešamie priekšnosacījumi.

Pagasts atrodas ~21km attālumā no Krāslavas un 11 km attālumā no Aglonas. Lielo pilsētu tuvums nodrošina potenciālajiem tūristu un atpūtniekiem ērtu piekļūšanu. Pagastu visā tā garumā šķērsojošās upes, ezeru daudzums, daudzveidīgās reljefa formas veido un bagātina vietējo ainavu. Ūdeņu daudzums nodrošina lieliskas aktīvas un ne tik aktīvas, daudzveidīgas atpūtas iespējas.



Atpūtas vieta Jazinka ezera krastā, 2007

Tūrisma infrastruktūra Grāveru pagastā vēl tikai veidojas.

Perspektīvē tūrisma attīstība jābalsta uz lauku tūrisma attīstību, piedāvājot nakšņošanas iespējas ārzemniekiem, vietējiem tūristiem lauku vidē, izmantojot pieejamos lauku resursus. Apzinoties tūrisma piedāvājuma konkurenci pasaulē un Latvijā, pašvaldībā tūrisms sekmīgi attīstāms nevis kā pamatnozare, bet papildus ienākuma avots zemnieku saimniecībām un aktīvajiem uzņēmējiem, kas šīs nozares pakalpojumus perspektīvē var piedāvāt.



Grāveru pareizticīgā baznīca, 2006

Apskates objekti Grāveru pagastā:

- Grāveru pareizticīgo baznīca
- Belogradovas pareizticīgo koka baznīca
- Rageļu katoļu baznīca
- Cārmaņu ezera dabas parks

Lai veicinātu tūrisma attīstību pagastā, svarīgs nosacījums ir sadarbība ar blakus esošajām teritorijām tūrisma jomā, tādējādi mēģinot veidot kopēju tūrisma objektu tīklu, kuru piedāvāt apmeklētājiem. Nozīmīgi ir rajona mēroga pasākumi tūrisma veicināšanai.

Lai veicinātu tūrisma infrastruktūras attīstību Grāveru pagastā nepieciešams:

- Pagasta tūrisma kartes sagatavošana
- Informatīvā bukleta izveidošana
- Tūrisma informatīvo zīmju izvietošana
- Pagastā esošo unikālo objektu apzināšana
- Sadarbība ar kaimiņu pašvaldībām iesaistoties kopējos projektos



Belogradovas pareizticīgā baznīca, 2006



Rāgeļu katoļu baznīca, 2006

Stiprās puses	Vājās puses
<ul style="list-style-type: none"> ▪ Sakopta, skaista vide ▪ Bagāts kultūrvēsturiskais mantojums ▪ Ūdeņu bagātība ▪ Aktīva kultūras dzīve ▪ Pilsētu (Krāslavas, Daugavpils, Aglonas) tuvums ▪ Pagastā nav konkurences ▪ Asfalta ceļš 	<ul style="list-style-type: none"> ▪ Nav banku, bankomātu ▪ Līdzekļu trūkums kultūras mantojuma saglabāšanai ▪ Naktsmītņu trūkums ▪ Ēdināšanas uzņēmuma trūkums
Iespējas	Draudi
<ul style="list-style-type: none"> ▪ Pagasta tūrisma kartes sagatavošana ▪ Informatīvā bukleta izveidošana ▪ Tūrisma informatīvo zīmju izvietošana ▪ Pagastā esošo unikālo objektu apzināšana, aizsargāšana ▪ Sadarbība ar kaimiņu pašvaldībām iesaistoties kopējos projektos ▪ Kompleksa tūrisma vadība ▪ Jaunas naktsmītnes ▪ Parka labiekārtošana ▪ Kultūras mantojuma izpēte, saglabāšana ▪ Darījumu tūrisms ▪ Velotūrisms ▪ Ceļvežu, ceļa norāžu veidošana ▪ Regulāra informācija internetā ▪ Lielāks pagasta atbalsts ▪ Izglītošana tūrisma vadības jomā ▪ Dabas tūrisma attīstība (putnu vērošana – melnā zīriņa kolonija, dabas taku izveide) 	<ul style="list-style-type: none"> ▪ Ārvalstu tūrisma "spožums" ▪ Klimatiskie apstākļi ▪ Tūrisma sezonālais raksturs

Galvenās problēmas

- Neattīstīts tūrisma produkta piedāvājums – iespējas un kvalitāte.
- Naktsmītņu trūkums.
- Neattīstīta tūrisma infrastruktūra.

Attīstības mērķi

- Izveidot kvalitatīvu aktīvās atpūtas, tūrisma objektu un pakalpojumu tīklu, sadarbojoties ar citām iestādēm Krāslavas rajonā.
- Pilnveidot Tūrisma informācijas punktu, nodrošināt vispusīgu un precīzu informāciju par tūrisma resursiem un tūrisma pakalpojumiem, sniegt palīdzību tūrisma pakalpojumu izmantošanā. Piedalīties vispusīgu, interesantu un tūristus saistošu materiālu izveidē.
- Veicināt kultūrvēsturiskā un dabas mantojuma saglabāšanu un racionālu izmantošanu.
- Attīstīt tūrisma servisa infrastruktūru.

2.11. PIESĀRŅOTĀS UN POTENCIĀLI PIESĀRŅOTĀS TERITORIJAS

SADZĪVES ATKRITUMU IZGĀZTUVE BELOGRUDOVA**Vietas raksturojums**

Sīkāks tipa apraksts	Sadzīves atkritumu izgāztuve
Kopējais aktīvā laika periods (gadi)	n
Piesārņotās vai potenciāli piesārņotās vietas kategorija	nav definēts
Tuvākais ezers, dīķis (m)	Nav
Tuvākā upe, strauts (m)	1000
Tuvākā aka (m)	Nav
Tuvākās mājas (m)	Nav
Tuvumā ir īpaši jūtīgs objekts (skola, bērnudārzs, mazdārziņi, slimnīca)	Nav
Sīkāks paskaidrojums par objekta lietošanu	Pagasta izgāztuve
Zemes vienības kadastra apzīmējums	60580050226



Belogradovas rekultivētā atkritumu izgāztuve, 2007

SLĒGTĀ SOVHOZA DUS**Vietas raksturojums**

Sīkāks tipa apraksts	Slēgta sovhoza degvielas uzpildes stacija
Kopējais aktīvā laika periods (gadi)	n
Piesārņotās vai potenciāli piesārņotās vietas kategorija	nav definēts
Tuvākais ezers, dīķis (m)	1200
Tuvākā upe, strauts (m)	Nav
Tuvākā aka (m)	Nav
Tuvākās mājas (m)	Nav
Tuvumā ir īpaši jūtīgs objekts (skola, bērnudārzs, mazdārziņi, slimnīca)	Nav

Objekta pašreizējais zonējums
Sīkāks paskaidrojums par objekta lietošanu
Kadastra Nr.

Tehniskā apbūve
Slēgts sovhoza DUS, nelieto,
demonētā
60580040002



Demontētā sovhoza DUS, 2007

2.12. ĢEODĒZISKIE PUNKTI

Nosaukums	Klase	X(m)	Y(m)	Augstums m v.j.l.	Adrese
71	G3	218151,187	694718,17	170,71	Krāslavas rajons, Grāveru pagasts
72	G3	217224,672	695342,715	159,75	Krāslavas rajons, Grāveru pagasts
9245	G3	211201,291	693465,436	206,56	Krāslavas rajons, Grāveru pagasts
9254	G3	219547,117	697969,069	179,56	Krāslavas rajons, Grāveru pagasts
9263	G3	219949,69	697433,768	168,07	Krāslavas rajons, Grāveru pagasts
9478	G3	220491,223	698959,548	172,26	Krāslavas rajons, Grāveru pagasts
9515	G3	213711,24	696019,44	167,11	Krāslavas rajons, Grāveru pagasts
Ruži	T1	220464,342	700511,382	200,6	Krāslavas rajons, Grāveru pagasts

III GRĀVERU PAGASTA ATTĪSTĪBAS VIRZIENI

3.1. PAGASTA ATTĪSTĪBAS PRIEKŠNOTEIKUMI

3.1.1. PAGASTA SVĪD ANALĪZE

Stiprās puses:

- izdevīgs ģeogrāfiskais stāvoklis (Krāslavas un Aglonas kā arī Krievijas, Baltkrievijas tuvums),
- salīdzinoši labs ceļu stāvoklis,
- pieejams sabiedriskais transports,
- skaisti dabas objekti,
- dabas daudzveidība (ezeri, upju ielejas),
- ezeru daudzums
- nepiesārņota vide,
- kultūrvēsturiskais mantojums (pilskani),
- attīstīta lauksaimnieciskās produkcijas ražošana un pārstrāde,
- izglītības sistēma (pamatskola, sākumskola),
- attīstīta kokapstrāde

Vājās puses:

- nepietiekami attīstīta nelauksaimnieciskā uzņēmējdarbība,
- nesakopta kultūrvide,
- pamestie lauksaimnieciskās ražošanas objekti,
- pašvaldības pasivitāte uzņēmējdarbības veicināšanā,
- attīstīties nespējīga komunālā saimniecība,
- darbaspēka kvalifikācijas neatbilstība darba tirgus prasībām,
- attīstības plānošanas trūkums,
- gados jaunu, spējīgu un izglītotu cilvēku aizplūšana uz pilsētām,

- iedzīvotāju pasivitāte, pesimisms, neuzņēmība un latvieša mentalitāte,
- lauksaimnieciskās produkcijas pirmapstrādes uzņēmumu trūkums,
- investīciju trūkums infrastruktūras sakārtošanai,
- sociālā aprūpe,
- līdzekļu trūkums izglītībai un kultūrai .

Iespējas:

- Daugavpils, Krāslavas un Aglonas tuvums preču un pakalpojumu realizācijai,
- lauksaimnieciskās ražošanas dažādošana (tai skaitā netradicionālā lauksaimniecība),
- iespēja attīstīt lauksaimniecības produktu pārstrādi,
- iespēja attīstīt rūpniecību,
- tūrisma un lauku tūrisma attīstība,
- pakalpojumu sniedzējuzņēmumu izveidošana,
- labvēlīgas vides radīšana individuālajai apbūvei,
- kultūras un sporta dzīves aktivizēšana pagastā,
- nevalstisko organizāciju attīstība.

Draudi:

- ekoloģiskie draudi (upju piesārņojuma iespējamība, pašu iedzīvotāju nepārdomāta rīcība),
- valsts politiskās nepilnības likumdošanā,
- nesakārtotas starpvalstu attiecības,
- kultūrvides kvalitātes krasa pazemināšanās,
- jaunu uzņēmumu un uzņēmējdarbības veidu neattīstīšanās (tūrisms, rūpniecība, lauksaimnieciskā pārstrāde, netradicionālā lauksaimniecībā),
- gados jaunu, spējīgu un izglītotu cilvēku aizplūšana no pagasta,
- bezdarba paaugstināšanās,
- nepārdomāta administratīvi teritoriālā reforma,

- komunālās saimniecības krīze,
- izglītības kvalitātes pazemināšanās,
- sociālās aprūpes pasliktināšanās,
- negatīva demogrāfiskā tendence.

3.1.2. PAGASTA GALVENIE RESURSI ATTĪSTĪBAI

1. Spēcīgas zemnieku saimniecības;
2. Ekonomiski aktīvi iedzīvotāji;
3. Bagātais kultūrvēsturiskais mantojums;
4. Ūdensteču un ūdenstilpju esamība;
5. Savdabīgie un interesantie tūrisma objekti.
6. Izdevīgs ģeogrāfiskais novietojums

3.2. PAGASTA NOSTĀJA ATTĪSTĪBAI

3.2.1. PAGASTA ILGTERMIŅA ATTĪSTĪBAS MĒRĶIS

Grāveru pagasta padome par savas darbības galveno mērķi uzskata pagasta iedzīvotāju dzīves līmeņa celšanu, teritorijas un iestāžu labiekārtošanu, labvēlīgas vides radīšanu uzņēmējdarbībai un kultūras tradīciju kā nacionālās identitātes pamata uzturēšanu un attīstīšanu.

3.2.2. PAGASTA ATTĪSTĪBAS PRINCIPI

Programmas īstenošana balstās uz principiem, kas ir akceptēti Latvijas reģionālās attīstības politikas koncepcijā un citos Latvijas Republikas normatīvajos aktos.

Izvirzot mērķus, projektus un uzdevumus, pašvaldība pamatojas uz pagasta vispārējo mērķi un ievēro un izmanto pagasta iedzīvotāju formulētās vajadzības, galvenos risināmos jautājumus, kā arī Latvijas Republikas dokumentos – valdības ziņojumos un politikas koncepcijās, nozaru attīstības koncepcijās, Latvijas, Latgales attīstības reģiona un Krāslava rajona attīstības dokumentos, kā arī Eiropas telpiskās attīstības perspektīvā formulētus mērķus, ciktāl tie atbilst vai skar pagasta attīstības intereses.

Attīstības principi, kurus pašvaldība ievēro:

- Ilgtspējīgas attīstības principu, kas paredz nodrošināt nākamajām paaudzēm kvalitatīvu vidi, līdzsvarotu ekonomisko attīstību, racionālu dabas, cilvēku un materiālo resursu izmantošanu un kultūras mantojuma saglabāšanu.
- Sinerģijas radīšanas principu, kas paredz, ka programmas īstenošanā rīcības papildina viena otru, tādējādi palielinot attīstības iespējas.
- Interesešu saskaņotības principu, kas paredz ikvienu teritorijas stratēģiskās attīstības jautājumu un dokumentu izstrādāt saskaņā ar citiem atsevišķiem teritorijas vai apdzīvotās vietas programmām, plāniem un projektiem, saskaņot tajā sabiedrību kopumā pārstāvošās pašvaldības un atsevišķās t.sk. privātās intereses.
- Daudzveidības princips, kas paredz nodrošināt vai veicināt jebkurā pagasta vietā dabas vides, kultūrvides, resursu un saimnieciskās darbības daudzveidību vai tās pilnveidošanu.
- Atklātības princips, kas paredz informēt pagasta sabiedrību par pagasta attīstības jautājumiem, iesaistīt iedzīvotājus dažādu projektu izstrādāšanā un īstenošanā.
- Partnerattiecību princips, kas paredz, ka attīstības dokumentu un projektu izstrādē un īstenošanā iesaistījušās institūcijas un personas savā darbībā ir līdztiesīgas un lēmumi tiek pieņemti, savstarpēji vienojoties.

3.3. ATTĪSTĪBAS VIRZIENI UN PROBLĒMAS

3.3.1. PAGASTA ATTĪSTĪBAS VIRZIENI 2009.GADĀ

- Veicināt uzņēmējdarbībai labvēlīgu vidi;
- Veikt Teritorijas plānojuma izstrādāšanu, lai pagasta teritorija tiek racionāli izmantota un zemes īpašniekiem būtu garantētas tiesības izmantot un attīstīt savu īpašumu vai lietošanā nodoto zemi saskaņā ar apstiprināto Grāveru pagasta teritorijas plānojumu;
- Turpināt nodrošināt esošo medicīnisko apkalpošanu, nodrošināt FVP darbību;
- Turpināt ūdensapgādes, kanalizācijas un attīrīšanas iekārtu sakārtošanu atbilstoši Valsts sanitārās inspekcijas prasībām un iespēju robežās rekonstruēt nolietoto un bojātos ūdensvada posmus;
- Turpināt veicināt kultūras tradīciju pilnveidošanu;
- Pagasta padomei piederošo un piekrītošo nekustāmo īpašumu atsavināšanu, kas nav vajadzīga pagasta pašvaldības funkciju pildīšanai, līdz ar to tās nododot racionālai un ekonomiskai izmantošanai;
- Grāveru pagasta teritorijas labiekārtošana - ainavas veidošana, tūrisma infrastruktūras labiekārtošana, iesaistot darbā bezdarbniekus, kuri ir norīkoti pagaidu sabiedriskajos darbos.

3.3.2. ATTĪSTĪBAS IESPĒJAS UN PROBLĒMAS

Problēma	Mērķis	Rīcības
Nepietiekams sociālo pakalpojumu klāsts	Pilnveidot sociālos, medicīnas pakalpojumus un sociālo aprūpi pagastā	<ol style="list-style-type: none"> 1. Sociālo pakalpojumu centra izveide 2. Speciālistu pamācības 3. Jaunu tehnoloģiju ieviešana doktorātā.
Nepietiekama dažādu sociālo grupu integrācijas sabiedrībā	Veicināt dažādu sociālo grupu integrāciju, sabiedrības aktivitāti	<ol style="list-style-type: none"> 1. Brīvā laika pavadīšanas iespēju nodrošināšana jauniešiem. 2. Apmācības centra izveide 3. Informatīvu pasākumu organizēšana 4. NVO veidošanās veicināšana 5. Projektu fonda izveide Grāveru pagasta sabiedriskām organizācijām 6. Subsidēto darbavietu ieviešana riska grupu iedzīvotājiem 7. Pedagoģiskās korekcijas programmu dažādošana un ieviešana
Iestāžu zemā tehniskās un materiālās bāzes kvalitāte	Pilnveidot iestāžu materiāli tehnisko bāzi	<ol style="list-style-type: none"> 1. Iestāžu telpu remonts. 2. Aprīkojuma un inventāra pilnveidošana, modernizācija. 3. Izglītības iestāžu nodrošināšana ar kvalitatīvām sporta bāzēm 4. Bērnu spēļu laukumu izveide. 5. Pieejamības nodrošināšana invalīdiem.
Ierobežotas mūžizglītošanās iespējas	Jaunu izglītības pakalpojumu sniegšana	<ol style="list-style-type: none"> 1. Attīstīt pieaugušo izglītības iespējas 2. Apmācību centra izveide lekcijām, semināriem dažādām auditorijām. 3. Publisko informācijas un komunikācijas pieejas punktu izveide. 4. Semināri, lekcijas skolā. 5. Atbalstīt daudzpusīgu interešu izglītību.
Intelektuālā potenciāla aizplūšana	Jauniešu iesaistīšana darba tirgū	<ol style="list-style-type: none"> 1. Sekmēt vecāko klašu skolēnu un uzņēmēju, iestāžu sadarbību. 2. Stipendiju līgumu slēgšana. 3. Prakses vietu nodrošināšana studentiem.
Novecojušies komunālo pakalpojumu infrastruktūras tīkli	Uzlabot komunālo pakalpojumu infrastruktūras kvalitāti	<ol style="list-style-type: none"> 1. Udensapgādes sistēmu rekonstrukcija un ūdens atdzelžošanas iekārtu uzstādīšana. 2. Siltumapgādes sistēmas uzlabošana energoefektivitātes paaugstināšanai. 3. Ietvju seguma sakārtošana. 4. Pagasta grants ceļu asfaltēšana. 5. Veloceliņu izbūve. 6. Bērnu spēļu laukumu izveide pagalmos. 7. Pagasta daudzdzīvokļu māju apsaimniekošanas politikas izveide, sistēmas izveide.

Pašvaldības īpašumu nesakārtotība	Tiesiski sakārtot pašvaldības īpašumus	<ol style="list-style-type: none"> 1. Teritorijas plānojuma izstrāde. 2. Pašvaldības īpašumu ierakstīšana Zemes grāmatā. 3. Pašvaldības īpašumu ekspluatācijas noteikumu izstrāde. 4. Dzīvokļu privatizācijas procesa pabeigšana.
Vides kvalitātes pasliktināšanās	Drošas un augstas kvalitātes vides nodrošināšana	<ol style="list-style-type: none"> 1. Sadzīves atkritumu dalītās savākšanas punktu paplašināšana sadarbībā ar Zaļo punktu. 2. Inženierkomunikāciju nomaiņa pret videi draudzīgākām un drošākām tehnoloģijām. 3. Vides izglītības nodrošināšana. 4. Potenciālo piesārņoto vietu apzināšana un sanācijas programmu izstrāde un īstenošana. 5. Dabas, vēsturiskā un kultūras mantojuma saglabāšana un atjaunošana. 6. Publisko peldvietu izveide.
Vāji attīstīts tūrisms	Pilnveidot tūrisma potenciālu	<ol style="list-style-type: none"> 1. Iesaistīties atpūtas un tūrisma objektu tīklā ar Krāslavas rajona, Latgales iestādēm. 2. Veicināt kultūrvēsturiskā un dabas mantojuma izpēti, saglabāšanu . 3. Piedalīties tūristus saistošu materiālu izveidē, veidot ceļveži, ceļa norādes. 4. Attīstīt tūrisma servisa infrastruktūru. 5. Dažādot un attīstīt tūrisma aktivitātes un produktus. 6. Izveidot velotūrisma takas, maršrutus. 7. Izglītošana tūrisma jomā. 8. Lielāks pašvaldības atbalsts.
Bezdarbs	Radīt labvēlīgu vidi uzņēmējdarbības attīstībai un investīciju piesaistei	<ol style="list-style-type: none"> 1. Uzlabot inženierkomunikāciju tīklu kvalitāti un attīstību. 2. Nodrošināt inženierkomunikāciju pieejamību ražošanas zonās. 3. Veicināt inovāciju un jaunu tehnoloģiju ieviešanu. 4. Uzņēmējdarbības un pašnodarbinātības attīstība.

3.4. PLĀNOJUMA RISINĀJUMA APRAKSTS UN PAMATOJUMS

Izstrādājot pagasta Teritorijas plānojumu, pašvaldība ņem vērā LR normatīvos aktus, ciktāl tie atbilst vai skar pagasta attīstības intereses.

Pagasta zemes turpmākā izmantošana tiek plānota tā, lai, pirmkārt, zemes resursi tiktu izmantoti maksimāli efektīvi un, otrkārt, lai sniegtu patīkamus dzīves apstākļus pagasta iedzīvotājiem. Tiek ievēroti pagasta vispārējie attīstības mērķi un, iespēju robežās, ņemtas vērā pagasta iedzīvotāju individuāli formulētās vajadzības un vēlmes, kas tika paustas iesniegumos.

Pagasta Teritorijas plānojumā teritorijas perspektīvā atļautā izmantošana tiek noteikta, ņemot vērā pašreizējo teritorijas izmantošanas veidu. Lai veicinātu vides sakārtošanu, plānojumā paredzēts, ka ar lauksaimniecisku ražošanu saistītu objektu attīstībai primāri izmantojamas ir esošās saimniecisko objektu (darbnīcas, fermas) teritorijas.

Plānoto teritoriju robežas tiek noteiktas, prioritāri ņemot vērā kadastra robežas, bet kur zemes gabals viena kadastra ietvaros ir ļoti daudzveidīgs - arī dabīgās robežas (ceļi, grāvji, zemes lietojuma veidu kontūras).

Grāveru pagasta Teritorijas plānojumā izmantojamie principi, kurus plaši izmanto Eiropas valstu plānotāji un kas akceptēti, izstrādājot LR tiesību un normatīvos aktus reģionālās attīstības un plānošanas jomās, ir sekojoši:

Ilgospējīgas attīstības princips, kas paredz nodrošināt nākamajām paaudzēm kvalitatīvu vidi, līdzsvarotu ekonomisko un sociālo dzīvi, kuras izveides/pastāvēšanas pamats ir racionāla dabas, cilvēku un materiālo resursu un kultūras mantojuma saglabāšana un izmantošana. 1992.gadā Riodežaneiro notikušā pasaules valstu valdību vadības konference par vidi un attīstību apstiprināja globālu rīcības plānu XXI gadsimtam Agenda 21. Plāns satur turpmākās rīcības programmu pārmaiņām attiecībās starp ekonomisko attīstību un vidi, kā arī ilgtspējīgas sociālās un ekonomiskās attīstības pamatprincipus. 2000.-šajos gados ilgtspējīgas attīstības principu ievēro visu nozaru attīstībā. Ilgtspējīgas attīstības principa pielietošanu teritoriju plānošanā raksturo elastīga pieeja, neuzskatot teritorijas plānošanu un plānojumu par kaut ko viennozīmīgi noteiktu, dogmatisku un sastingušu, bet par nepārtrauktu pārmaiņu procesu, kura īstenošanas laikā pagastā esošo fizisko resursu un cilvēkresursu, kā arī investīciju izmantošana un dažāda veida institucionālas pārmaiņas tiek īstenotas saskaņā ar šodienas nepieciešamībām un respektējot nākotnes vajadzības.

Interesu saskaņotības princips paredz ikvienu teritorijas vai apdzīvotas vietas plānojumu izstrādāt saskaņā ar citiem teritorijas vai apdzīvotās vietas attīstības plāniem un programmām, kā arī līdzsvarojot/saskaņojot publiskās (valsts, pašvaldību, sabiedrības kā kopuma) un privātās intereses. Šis princips prasa respektēt visu teritorijas izmantošanā un tās attīstībā iesaistīto pušu - valsts un pašvaldību institūciju, fizisku un juridisku personu - intereses.

Daudzveidības princips paredz nodrošināt jebkurā apdzīvotā vietā dabas vides, kultūrvides, pakalpojumu un saimnieciskās darbības daudzveidību. Daudzveidības veicināšanā vispirms ieinteresēta pašvaldība, jo daudzveidība ir

viens no faktoriem, kas kādai teritorijai piesaista iedzīvotājus un investīcijas. Tai ir nozīme arī kā ilgtspējības veicinātājam.

Identitātes princips paredz, ka katras teritorijas vai apdzīvotas vietas plānojumam jābalstās uz šīs vietas īpatnējiem apstākļiem un resursiem, jāveicina to izkopšana.

Nepārtrauktības un pēctecības princips paredz iespēju, mainoties spēkā esoša plānojuma pamatojumam, grozīt šo plānojumu, saglabājot tās daļas, kuru pamatojums nav mainījies. Šis princips attiecināms arī uz jau agrāk īstenotu plānojumu atsevišķu risinājumu iekļaušanu jaunos priekšlikumos.

Atklātības princips paredz informēt vietējo sabiedrību par teritoriju/apdzīvoto vietu plānošanu un iesaistīt iedzīvotājus plānojuma koncepcijas izstrādāšanā un īstenošanā. Plaša un veiksmīga sabiedrības informēšana ne tikai nodrošina veiksmīgu plānojuma īstenošanu, bet arī veicina sabiedrības uzticēšanos vietējai varai, kas rada priekšnosacījumus abpusējai sadarbībai plānojuma īstenošanas procesā.

II GRAFISKĀ DAĻA

Grafiskajā daļā ietilpst šādas kartes:

1. Grāveru pagasta teritorijas plānojums 2009.-2021. GRĀVERU PAGASTA TERITORIJAS PAŠREIZĒJĀ IZMANTOŠANA. M 1 : 10 000
2. Grāveru pagasta teritorijas plānojums 2009.-2021. GRĀVERU PAGASTA TERITORIJAS PLĀNOTĀ (ATĻAUTĀ) IZMANTOŠANA. M 1 : 10 000
3. Grāveru pagasta teritorijas plānojums 2009.-2021. GRĀVERU CIEMA TERITORIJAS PAŠREIZĒJĀ IZMANTOŠANA. M 1 : 5000
4. Grāveru pagasta teritorijas plānojums 2009.-2021. GRĀVERU CIEMA TERITORIJAS PLĀNOTĀ (ATĻAUTĀ) IZMANTOŠANA. M 1 : 5000
5. Grāveru pagasta topogrāfiskā pamatne